

គម្រោងវាយតម្លៃធនធានវិជ្ជាគ ដើម្បីលើកគោលនយោបាយ
កាត់បន្ថយភាពក្រីក្រ នៅអាងទន្លេមេគង្គក្រោម

ស្ថានភាពគ្រប់គ្រងធនធានវិជ្ជាគនៅក្នុង :

**ភូមិសូរតាពុត ភូមិចំការឃ្មុន ភូមិព្រែកស្រួចមោច
ឃុំកំពង់ឃ្នាំង ស្រុកស្រួតនិគម ខេត្តសៀមរាប
ព្រះរាជាណាចក្រកម្ពុជា**

បណ្ឌិត ដានីស្យូ អ៊ីស្រាអែល បណ្ឌិត ម៉ាហ្វុស្តុនីន អាមេដ
ឯកឧត្តម ណៅ ចួក និង លោក លី វុធី

Danilo C. Israel, Mahfuzuddin Ahmed, Nao Thuok and Ly Vuthy



**ស្ថានភាពគ្រប់គ្រងធនធានវិជ្ជាជីវៈ
ភូមិអូរតាពុត ភូមិចំការយួន និងភូមិព្រែកស្រមោច ឃុំកំពង់ឃ្នាំង ស្រុកសូត្រនិគម
ខេត្តសៀមរាប ព្រះរាជាណាចក្រកម្ពុជា**

បណ្ឌិត ដានីឡូ អ៊ីសរ៉ាអែល
បណ្ឌិត ម៉ាហ្គីសស៊ីឌីន អាមេដ
ឯកឧត្តម ណៅ ធួក
លោក លី វុទ្ធី

២០០៥

បោះពុម្ពដោយ វិទ្យាស្ថាន សេនធីរ ប្រអប់សំបុត្រលេខ ៥០០ GPO ប៉េណាំង ម៉ាឡេស៊ី និងនាយកដ្ឋានជលផល
ភ្នំពេញ ព្រះរាជាណាចក្រកម្ពុជា ។

អត្ថបទនេះ ត្រូវបានរៀបចំឡើង និងមានការឧបត្ថម្ភថវិកាដោយ នាយកដ្ឋានអភិវឌ្ឍន៍អន្តរជាតិរបស់ក្រសួងអប់រំ (DFID) ។

បណ្ឌិត ដានីឡូ អ៊ីសរ៉ាអែល បណ្ឌិត ម៉ាហ្គីសស៊ីឌីន អាមេដ ឯកឧត្តម ណៅ ធួក និងលោក លី វុទ្ធី ២០០៥ ។
ស្ថានភាពគ្រប់គ្រងធនធានវិជ្ជាជីវៈនៅក្នុង ភូមិអូរតាពុត ភូមិចំការយួន និង ភូមិព្រែកស្រមោច ឃុំកំពង់ឃ្នាំង ស្រុកសូត្រនិគម ខេត្តសៀមរាប
ព្រះរាជាណាចក្រកម្ពុជា ។ វិទ្យាស្ថាន សេនធីរ ម៉ាឡេស៊ី និងនាយកដ្ឋានជលផល ភ្នំពេញ
ព្រះរាជាណាចក្រកម្ពុជា ៧៦ ទំព័រ ។

Perpustakaan Negara Malaysia. Cataloguing-in-Publication Data
Aquatic resources valuation and policies for poverty elimination in the Lower Mekong Basin :
Profile for aquatic resources management : Ou Ta Putt, Chamkar Youn and Prek Sromoach Villages,
Kampong Khleang Commune, Sotr Nikom District, Siem Reap Province,
Cambodia/ Danilo C. Israel...[et al.].
ISBN 983-2346-46-0
1. Fishery management- -Economic aspects- -Cambodia- -Mekong River Watershed.
2. Fishery resources- -Economic aspects- -Cambodia- -Mekong River Watershed. I. Israel, Danilo C.
333.95609596

រចនាអត្ថបទ និងរូបភាព : novadesign@citylink.com.kh
រៀបចំប្រែសម្រួលជាភាសាខ្មែរ : លោក លី វុទ្ធី កែសម្រួលដោយលោក ឯក ហេង និងលោក ជឿ គឹម
រូបភាពដោយ : លោក ឯក ហេង អ្នកស្រី យ៉ាវ ប៊ីហុង លោក ជឿ គឹម និងលោក សេង ម៉ូហិត
ISBN 983-2346-46-0

WorldFish Center Contribution No.1770

© វិទ្យាស្ថាន សេនធីរ និងនាយកដ្ឋានជលផលនៃព្រះរាជាណាចក្រកម្ពុជា ២០០៥
រក្សាសិទ្ធិគ្រប់យ៉ាង ។ អត្ថបទបោះពុម្ពនេះ អាចហួតក្នុងទម្រង់ស្រុង ឬ ផ្នែកខ្លះ ឬក្នុងទម្រង់ណាមួយមិនយកចំណេញ ឬ ក្នុងគោលបំណងអប់រំ
ដោយមិនបាច់សុំការអនុញ្ញាតពីអ្នករៀបចំអត្ថបទនេះ ។ អត្ថបទបោះពុម្ពនេះ អាចមិនត្រូវបានអនុញ្ញាតអោយហួតក្នុង ឬ ចែកចាយតាមប្រព័ន្ធ
ផ្សព្វផ្សាយអេឡិចត្រូនិច អ៊ីនធឺណែត សម្រាប់លក់ ឬ ក្នុងគោលបំណងធ្វើពាណិជ្ជកម្ម ដោយគ្មានការអនុញ្ញាតជាមុនពីអ្នកនិពន្ធវិទ្យាស្ថានសេនធីរ
និងនាយកដ្ឋានជលផលព្រះរាជាណាចក្រកម្ពុជា ។
នៅក្នុងមតិកាអត្ថបទនេះ មិនបានសង្ខេបឡើងវិញទាំងអស់ទេ រាល់ការអត្ថាធិប្បាយ និងការសម្រេចយោបល់ដែលមាននៅក្នុងអត្ថបទនេះ
គឺជាគំនិតការពន្យល់របស់អ្នកនិពន្ធ ហើយមិនឆ្លុះបញ្ចាំងពីតួនាទីរបស់ វិទ្យាស្ថាន សេនធីរ និងដៃគូរបស់ខ្លួន ឬ ស្ថាប័ននានាដែលផ្តល់
មូលនិធិចំពោះគម្រោង និងការបោះពុម្ពនេះទេ ។



WorldFish is one of the 15 international research centers of the Consultative Group on International Agricultural Research (CGIAR) that has initiated the public awareness campaign, Future Harvest

មាតិកាអត្ថបទ

សេចក្តីផ្តើម	១
ស្ថានភាពរបស់ភូមិ : ព័ត៌មានសម្រាប់ជួយដល់ការគ្រប់គ្រងសហគមន៍នេសាទ	២
សេចក្តីផ្តើម	៤

ធនធានរបស់ភូមិ

ភូមិអូរតាពុក	៨
ភូមិចំការយូន	១៣
ភូមិព្រែកស្រមោច	១៧

អត្ថបទភូមិ

ជីវភាពរស់នៅរបស់ប្រជាពលរដ្ឋនៅក្នុងភូមិ	២៤
ភាពងាយទទួលបានគ្រោះនៅក្នុងភូមិ	២៥
អ្នកពាក់ព័ន្ធក្នុងភូមិ	២៧
បញ្ហាការគ្រប់គ្រង និង ប្រើប្រាស់ធនធានវារីជាក	២៩

សេចក្តីសង្ខេប នៃលទ្ធផលសំខាន់ៗ	៣១
-------------------------------	----

តារាងឧបសម្ព័ន្ធ

ស្ថានភាពលក្ខណៈបន្ថែមរបស់គ្រួសារនៃភូមិអូរតាពុក ភូមិចំការយូន និងភូមិព្រែកស្រមោច ក្នុងឃុំកំពង់ឃ្នាំង ស្រុកសូត្រនិគមខេត្តសៀមរាប (២០០៣-២០០៤)	៣៣
---	----

សេចក្តីថ្លែងអំណរគុណ

ក្រុមការងាររៀបចំអត្ថបទ សូមសម្តែងអំណរគុណយ៉ាងជ្រាលជ្រៅ ចំពោះនាយកដ្ឋានអភិវឌ្ឍន៍អន្តរជាតិរបស់ប្រទេសអង់គ្លេស ដែលបានផ្តល់នូវថវិកាសម្រាប់គម្រោងការវាយតម្លៃតំបន់មេគង្គ។ សូមថ្លែងអំណរគុណចំពោះថ្នាក់ដឹកនាំនាយកដ្ឋាន ជលផល លោក សម នៅ លោក អ៊ឹង ទ្រី លោក ឡុង ឈាង និង លោក អេង ជាសាន អនុប្រធាននាយកដ្ឋានជលផល ព្រមទាំង លោក ស្រីនី លីមសុង ប្រធានវិទ្យាស្ថានស្រាវជ្រាវនិងអភិវឌ្ឍន៍នេសាទទឹកសាប ដែលបានសហការគាំទ្រចំពោះដំណើរការរបស់ គម្រោង រហូតបានទទួលជោគជ័យ។ ក្រុមការងាររៀបចំអត្ថបទសូមថ្លែងអំណរគុណផងដែរចំពោះលោក ថាយ សុមុនី លោក ឯក ហេង ប្រធានគម្រោង និងអនុប្រធានការិយាល័យកិច្ចការដែននេសាទ និងផ្សព្វផ្សាយ អ្នកស្រី ហាប់ ណារី ប្រធានការិយាល័យសេដ្ឋកិច្ចសង្គម លោក សេង ម៉ូហិត និង លោក ចាន់ សុភាព មន្ត្រីនាយកដ្ឋានជលផល និងមន្ត្រីវិលហ្វិស បណ្ឌិត ប្លែក រ៉ាត់ណើ អ្នកស្រី យ៉ាវ ប៊ីហុង កញ្ញា ហុង មីងយី និង លោក កាវេតក្លីប និង កញ្ញា កាវូល លីវើន ដែលបានរួមចំណែកយ៉ាងសកម្មដល់ការប្រព្រឹត្តទៅរបស់គម្រោង។ សូមថ្លែងអំណរគុណចំពោះ មន្ត្រីអង្គការមិនមែនរដ្ឋាភិបាលនៅក្នុងខេត្តសៀមរាប លោក ឆេង វិបុលវិទ្ធិ លោក គត់ គីលាភ លោក ធីនី សុធី លោក តៃ សុខឃឿន លោក ជិន រុទ្ធិ លោក តាន់ ថៃអាន លោក រស់ សុទ្ធិ និង លោក ឡាង ឡូ ដែលបានសហការក្នុងការចុះធ្វើការសិក្សាផ្ទាល់ជាមួយរដ្ឋអំណាច និងប្រជាពលរដ្ឋនៅមូលដ្ឋាន។ ក្រុមការងាររៀបចំអត្ថបទ ក៏សូមសម្តែងអំណរគុណចំពោះ លោក តាត ប៊ុនឈឿន ប្រធានមន្ទីរកសិកម្ម រុក្ខាប្រមាញ់ និងនេសាទ និងមន្ត្រីតំណាងមន្ទីរពាក់ព័ន្ធក្នុងខេត្តសៀមរាប ដែលបានរួមចំណែកយ៉ាងសកម្មនៅក្នុងសិក្ខាសាលាថ្នាក់ខេត្ត ចាប់តាំងពីពេលចាប់ផ្តើមរហូតដល់បញ្ចប់គម្រោង។

សូមសម្តែងអំណរគុណយ៉ាងជ្រាលជ្រៅចំពោះលោក លុយ ឡាយ មេឃុំកំពង់ឃ្នាំងលោក ញ៉ែម សុង ប្រធានភូមិអូតាពុត លោក លួន ម៉ៃ ប្រធានភូមិចំការយួន លោក កុង ហិត ប្រធានភូមិព្រែកស្រមោច ព្រមទាំងមន្ត្រីសាលា ឃុំ ភូមិ ដែលបានសហការ និងបង្កភាពងាយស្រួលដល់ការចុះយកព័ត៌មានពីប្រជាពលរដ្ឋនៅមូលដ្ឋានផ្ទាល់ជាពិសេស សូមថ្លែងអំណរគុណយ៉ាងជ្រាលជ្រៅ ចំពោះប្រជាពលរដ្ឋនៅក្នុង ភូមិអូតាពុត ភូមិចំការយួន និងភូមិព្រែកស្រមោច ដែលបានសហការគាំទ្រ និងចំណាយកំលាំងកាយចិត្ត និងពេលវេលាដ៏មានតម្លៃក្នុងការផ្តល់នូវព័ត៌មានដ៏មានសារៈសំខាន់ សម្រាប់ជាមូលដ្ឋានក្នុងការគ្រប់គ្រងវិស័យជលផលឱ្យបានល្អទៅថ្ងៃអនាគត។ ដោយសារការគាំទ្រ និងកិច្ចសហការទាំងនេះហើយ ទើបគម្រោងដំណើរការបានជោគជ័យ ហើយអត្ថបទនេះបានរៀបចំឡើង។



ស្ថានភាពរបស់ភូមិ : ព័ត៌មានសម្រាប់

ការគ្រប់គ្រងធនធានវិជ្ជាជីវៈ នៅក្នុងប្រទេសកម្ពុជាបច្ចុប្បន្ននេះ គឺត្រូវបានកំណត់ជាផ្លូវការតាមរបៀបគ្រប់គ្រងដោយចូលរួមពីប្រជាពលរដ្ឋនៅមូលដ្ឋាន ដោយមានអនុក្រឹត្យស្តីពីការគ្រប់គ្រងសហគមន៍នេសាទ ដែលត្រូវបានអនុម័តជាផ្លូវការដោយរាជរដ្ឋាភិបាលកម្ពុជាសម្រាប់ជាគោលការណ៍មូលដ្ឋាន។ ស្រមតាមស្ថានភាពនេះ ទិន្នន័យជាក់លាក់អំពីមូលដ្ឋាន គឺមានសារៈសំខាន់យ៉ាងខ្លាំង ដើម្បីរៀបចំផែនការគ្រប់គ្រងធនធានវិជ្ជាជីវៈនៅថ្នាក់ភូមិឱ្យបានសមស្រប។

ការរៀបចំអត្ថបទស្តីអំពីស្ថានភាពរបស់ភូមិនេះឡើង គឺជាសកម្មភាពមួយរបស់គម្រោងវាយតម្លៃធនធានវិជ្ជាជីវៈនៅក្នុងតំបន់មេគង្គក្រោម សម្រាប់លើកគោលនយោបាយក្នុងការកាត់បន្ថយភាពក្រីក្រ។ គម្រោងនេះ បានទទួលការគាំទ្រថវិកាពីនាយកដ្ឋានអភិវឌ្ឍន៍អន្តរជាតិរបស់ក្រសួងកសិកម្ម រុក្ខាប្រមាញ់ និងនេសាទ ហើយត្រូវបានអនុវត្តដោយអង្គការវិទ្យាសាស្ត្រសេសសេន (WorldFish Center) និងនាយកដ្ឋានជលផលនៃព្រះរាជាណាចក្រកម្ពុជា។ គោលបំណងនៃការរៀបចំអត្ថបទស្តីអំពីស្ថានភាពភូមិនេះ គឺដើម្បីប្រមូល និងបង្ហាញនូវព័ត៌មានចាំបាច់សម្រាប់គាំទ្រដល់ការរៀបចំផែនការគ្រប់គ្រងធនធានវិជ្ជាជីវៈនៅមូលដ្ឋានភូមិឱ្យបានសមស្រប។

អត្ថបទបោះពុម្ពផ្សាយនេះ គឺជាការចងក្រងនូវលទ្ធផលនៃការសិក្សាអំពីស្ថានភាពរបស់ភូមិចំនួន ៩ ដែលពឹងផ្អែកលើធនធានវិជ្ជាជីវៈនៅក្នុងខេត្ត ៣ គឺខេត្តស្ទឹងត្រែង តាកែវ និងសៀមរាប ដែលស្ថិតនៅក្នុងតំបន់អាងទន្លេមេគង្គ។ ការរៀបចំចងក្រងអត្ថបទនេះ គឺមានសារៈសំខាន់យ៉ាងខ្លាំង ពីព្រោះកន្លងមកនេះ ពុំទាន់មានការសិក្សាណាមួយត្រូវបានធ្វើឡើងដើម្បីចងក្រងនូវទិន្នន័យ និងព័ត៌មានអំពីភូមិដែលពឹងផ្អែកលើធនធានវិជ្ជាជីវៈនៅក្នុងប្រទេសកម្ពុជា ដែលជាទិន្នន័យមូលដ្ឋានសំខាន់សម្រាប់ការរៀបចំផែនការគ្រប់គ្រងធនធានវិជ្ជាជីវៈនៅមូលដ្ឋានជនបទឱ្យបានល្អប្រសើរទៅថ្ងៃអនាគត។ ទោះបីជាយ៉ាងដូច្នោះក៏ដោយ ការរៀបចំអត្ថបទស្តីអំពីស្ថានភាពរបស់ភូមិទាំងនេះ គឺជាជំហានដំបូងក្នុងការកំណត់នូវកម្មវិធី និងគម្រោងនានា ដែលត្រូវអនុវត្តបន្តពាក់ព័ន្ធនឹងការគ្រប់គ្រង និងការប្រើប្រាស់ធនធានវិជ្ជាជីវៈនៅក្នុងភូមិឱ្យមាននិរន្តរភាពទៅថ្ងៃអនាគត។

ផ្អែកលើលទ្ធផលនៃការសិក្សាស្រាវជ្រាវអំពីស្ថានភាពភូមិទាំង ៩ បានបង្ហាញឱ្យឃើញថា ជាទូទៅហេដ្ឋារចនាសម្ព័ន្ធនៅក្នុងភូមិទាំងនោះមានការខ្វះខាត។ នៅក្នុងភូមិទាំង ៣ របស់ខេត្តតាកែវ និងភូមិទាំង ៣ របស់ខេត្តសៀមរាប គឺជាភូមិលិចទឹកទាំងស្រុងនៅក្នុងរដូវវស្សា ដូច្នោះ ការធ្វើដំណើរពីផ្នែកលើទឹក កាណូត។ ចំណែកភូមិនៅក្នុងខេត្តស្ទឹងត្រែងវិញ ក៏មានការលិចទឹកផ្នែកខ្លះនៅរដូវវស្សាផងដែរ ដែលជាហេតុបណ្តាលឱ្យកំណត់ផ្លូវខ្លះមិនអាចធ្វើដំណើរដោយថ្មើរជើងបាន។

ចំពោះបញ្ហាសង្គម និងសុខភាពវិញ គឺប្រជាពលរដ្ឋពុំបានទទួលនូវសេវាឱ្យបានគ្រប់គ្រាន់ឡើយ ដូច្នោះ ការឈឺថ្កាត់តែងតែកើតឡើងជាញឹកញាប់។ អ្នកភូមិភាគច្រើន ពុំមានបង្គន់អនាម័យនៅតាមផ្ទះរបស់ខ្លួនឡើយ ដូច្នោះ ពួកគាត់បន្ទោរបង់នៅវាលស្រែ និងក្នុងទឹក។ មានប្រជាជនភាគច្រើនមិនចេះអាន និងសរសេរ ដោយសារមិនបានរៀនសូត្រ និងពុំមានសាលារៀននៅក្នុងភូមិឱ្យគ្រប់គ្រាន់។

អ្នកភូមិទទួលបានប្រាក់ចំណូលពីមុខរបរផ្សេងៗ ប៉ុន្តែការធ្វើស្រែ និងការធ្វើនេសាទ គឺជាមុខរបរសំខាន់ និងបន្ទាប់បន្សំរបស់អ្នកភូមិ។ ភាគច្រើននៃអ្នកភូមិ ជាពិសេស ប្រជាពលរដ្ឋក្រីក្រពុំមានឱកាសច្រើន ក្នុងការប្រកបមុខរបរផ្សេងទៀតឡើយ ហើយតែងតែចងការប្រាក់ឯកជនដែលមានអត្រាការប្រាក់យ៉ាងខ្ពស់។





ជួយដល់ការគ្រប់គ្រងសហគមន៍នេសាទ

ជាទូទៅ អ្នកភូមិគឺជាអ្នកលើធនធានវិវាទមិនត្រឹមតែការធ្វើនេសាទប៉ុណ្ណោះទេ ប៉ុន្តែមានសកម្មភាពដទៃទៀតសម្រាប់ការចិញ្ចឹមជីវិតរបស់ខ្លួន ដូចជា ការកែច្នៃត្រី ការប្រមូលវារីរុក្ខជាតិ និងវារីសត្វ ជាដើម ។ ភាគច្រើននៃអ្នកភូមិ គឺជាអ្នកក្រ ហើយពឹងផ្អែកយ៉ាងសំខាន់ទៅលើធនធានវិវាទ សម្រាប់ជីវភាពរស់នៅរបស់ពួកគេ ។

អ្នកភូមិនៅក្នុងខេត្តស្ទឹងត្រែង គឺទាញយកផលប្រយោជន៍ធនធានវិវាទពីទន្លេមេគង្គ ដោយឡែកអ្នកភូមិនៅក្នុងខេត្តតាកែវ គឺទាញយកផលប្រយោជន៍ធនធានវិវាទពីវាលទំនាបលិចទឹក និងអ្នកភូមិនៅក្នុងខេត្តសៀមរាប គឺទាញយកផលប្រយោជន៍ពីធនធានវិវាទពីបឹងទន្លេសាប និងដែននេសាទដទៃទៀត ។ ភូមិមួយចំនួនមានព្រៃលិចទឹក និងឡូត៍នេសាទ ដែលបច្ចុប្បន្នមានផ្នែកខ្លះ ឬផ្ទៃទ្វេដាច់ទាំងមូលត្រូវបានរាជរដ្ឋាភិបាលកាត់ជូនប្រជាពលរដ្ឋនៅក្នុងមូលដ្ឋានគ្រប់គ្រង និងប្រើប្រាស់ ។ ព្រៃលិចទឹក គឺជាប្រភពសម្រាប់ប្រជាពលរដ្ឋនៅក្នុងភូមិប្រើប្រាស់ ។ ជាទូទៅ ភូមិដែលលិចទឹកទាំងស្រុងនៅក្នុងរដូវវស្សា ដូចជា នៅក្នុងខេត្តតាកែវ និងខេត្តសៀមរាប បានផ្តល់នូវលទ្ធភាពសម្រាប់ការធ្វើនេសាទ និងមុខរបរផ្សេងទៀតដែលពាក់ព័ន្ធនឹងធនធានវិវាទ សម្រាប់ប្រជាពលរដ្ឋនៅក្នុងភូមិ ។

អ្នកភូមិជួបប្រទះនឹងបញ្ហានៃការគ្រប់គ្រង ពាក់ព័ន្ធនឹងការប្រើប្រាស់ធនធានវិវាទ រួមមាន ការធ្វើនេសាទខុសច្បាប់ ការកើនឡើងនៃអ្នកនេសាទ ការកាប់ឆ្ការព្រៃលិចទឹក ភាពទន់ខ្សោយក្នុងការត្រួតពិនិត្យ និងការអនុវត្តច្បាប់ និងបញ្ហាដទៃទៀត ។ អ្នកភូមិក៏មានការជួបប្រទះនឹងបញ្ហាមួយចំនួនទៀតផងដែរ ពាក់ព័ន្ធនឹងការប្រើប្រាស់ធនធានវិវាទដោយផ្ទាល់ ដូចជា ការបង់ប្រាក់សម្រាប់ធ្វើអាជីវកម្មវត្តមាននៃឡូត៍នេសាទ វត្តមាននៃឡូត៍បំរុង និងរដូវហាមធ្វើនេសាទ ។ អ្នកភូមិភាគច្រើន គឺមានការយល់ដឹងអំពីស្ថានភាពធនធានវិវាទនៅក្នុងភូមិរបស់ខ្លួន ហើយអ្នកភូមិបានស្នើឡើងនូវវិធានការមួយចំនួន ដើម្បីធ្វើឱ្យប្រសើរនូវការគ្រប់គ្រងធនធានវិវាទ ។

បច្ចុប្បន្នភូមិភាគច្រើន គឺបានរៀបចំជាសហគមន៍នេសាទ ដើម្បីគ្រប់គ្រងធនធានវិវាទនៅក្នុងភូមិឱ្យបានល្អប្រសើរ ។ ទោះបីជាយ៉ាងដូច្នោះក៏ដោយ គណៈកម្មការសហគមន៍នេសាទទាំងនោះ ពុំទាន់មានសមត្ថភាព និងបទពិសោធន៍គ្រប់គ្រាន់សម្រាប់បំពេញនូវតួនាទី និងមុខងាររបស់ខ្លួនបានល្អនៅឡើយទេ ហើយម្យ៉ាងទៀត សហគមន៍ពុំមានថវិកាគ្រប់គ្រាន់សម្រាប់ដំណើរការការងាររបស់ខ្លួនឡើយ ។ ក្រៅអំពីគណៈកម្មការសហគមន៍នេសាទនៅតាមភូមិនីមួយៗ គឺមានរចនាសម្ព័ន្ធចាត់តាំងរបស់ភូមិ ដែលមានតួនាទីជួយគ្រប់គ្រងនូវបញ្ហាទាំងនេះ ។

ជារួម ដោយការខ្វះខាតនូវឯកសារ និងព័ត៌មានអំពីមូលដ្ឋាន របាយការណ៍ស្តីពីស្ថានភាពរបស់ភូមិនេះ គឺផ្តល់នូវភាពច្បាស់លាស់ និងស្ថានភាពជាក់ស្តែងពីមូលដ្ឋានសហគមន៍ និងធនធានវិវាទដែលត្រូវធ្វើការគ្រប់គ្រង ។ ទិន្នន័យ និងព័ត៌មានដែលមាននៅក្នុងរបាយការណ៍នេះ គឺផ្តល់នូវព័ត៌មានអំពីភូមិ និងធនធានវិវាទនៅក្នុងភូមិទាំងនោះ ដែលសង្ឃឹមថានឹងមានប្រយោជន៍សម្រាប់ការកសាងផែនការ និងសកម្មភាពគ្រប់គ្រងនៅក្នុងភូមិទាំងនោះ ។



សេចក្តីផ្តើម

អត្ថបទនេះ គឺរៀបរាប់អំពីស្ថានភាពប្រជាពលរដ្ឋសេដ្ឋកិច្ច សង្គម ការគ្រប់គ្រង និងព័ត៌មានពាក់ព័ន្ធ ដែលគម្រោងបានធ្វើការប្រមូលព័ត៌មានចំនួន ៣ នៅក្នុងខេត្តសៀមរាប គឺ : ភូមិអូរតាពុត ភូមិព្រែកស្រមោច និងភូមិចំការយួន ។ ការប្រមូលព័ត៌មានទាំងនេះ គឺធ្វើឡើងតាមវិធីសាស្ត្រផ្សេងៗ រួមមាន : ការអង្កេតគ្រួសារ ការតាមដានរយៈពេល ១ ឆ្នាំ អំពីផលនេសាទ និងធនធានវារីជាតិដែលប្រមូល និងចាប់បាន ការប្រើប្រាស់ការកែច្នៃ និងការលក់ដូររបស់គ្រួសារ និងប្រើវិធីសាស្ត្រវាយតម្លៃជនបទ ដោយមានការចូលរួមព្រមទាំងសិក្ខាសាលាថ្នាក់ខេត្ត ដែលបានរៀបចំឡើងនៅក្នុងឆ្នាំ ២០០៣ និង ២០០៤ ។

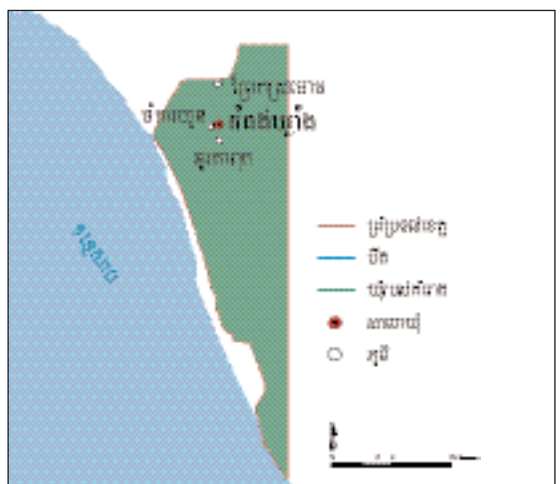
ព័ត៌មានដែលបង្ហាញនៅក្នុងអត្ថបទនេះ និងព័ត៌មានបន្ថែមរបស់ភូមិទាំងបីខាងលើនេះ គឺមាននៅក្នុងអត្ថបទរបស់លោក អ៊ុស្សាវ៉ាអែល (២០០៥ a - ២០០៥ b) ។ ការរៀបចំសរសេរអត្ថបទអំពីស្ថានភាពភូមិនេះឡើង គឺមានគោលបំណងដើម្បីផ្តល់នូវព័ត៌មានជាមូលដ្ឋានមួយ សម្រាប់ធ្វើការស្រាវជ្រាវថែមទៀត និងរៀបចំសកម្មភាពនៅក្នុងភូមិ ជាពិសេស ការរៀបចំផែនការគ្រប់គ្រងធនធានវារីជាតិ ។ របាយការណ៍នេះ គឺឆ្លុះបញ្ចាំងអំពីលទ្ធផលដែលបានធ្វើកិច្ចសហការ និងពិគ្រោះយោបល់ជាមួយប្រជាពលរដ្ឋនៅក្នុងភូមិ ។

ខេត្តសៀមរាប ស្ថិតនៅភាគខាងលិចឈាងខាងជើងនៃប្រទេសកម្ពុជា ។ នៅក្នុងឆ្នាំ ២០០៤ មានប្រជាពលរដ្ឋចំនួន ៧៣៣ ៨៨២ នាក់ ។ ខេត្តសៀមរាប មានព្រំប្រទល់ខាងជើងជាប់នឹងខេត្តឧត្តរមានជ័យ ខាងត្បូងជាប់នឹងបឹងទន្លេសាប

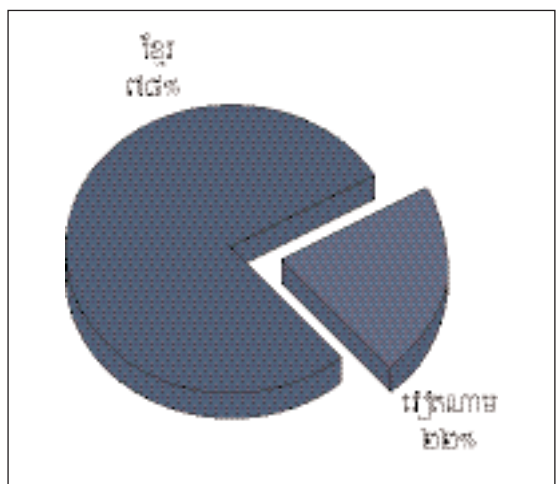
ខាងកើតជាប់នឹងខេត្តព្រះវិហារ ខាងកើតឈៀងខាងត្បូងជាប់នឹងខេត្តកំពង់ធំ ខាងលិចជាប់នឹងខេត្តបន្ទាយមានជ័យ (រូបទី ២.១) ។ ខេត្តសៀមរាប មានផ្ទៃដីសរុបចំនួន ១០ ២៩៩ គម^២ ដូច្នោះ ដូងស៊ីតេប្រជាពលរដ្ឋរបស់ខេត្តក្នុងឆ្នាំ ២០០៤ គឺ ៧១ នាក់ក្នុង ១ គម^២ ។ ខេត្តសៀមរាប មានស្រុកចំនួន ១២ ឃុំចំនួន ១០០ និងភូមិចំនួន ៨៨២ ។

ឃុំកំពង់ឃ្លាំង គឺជាឃុំមួយដែលស្ថិតនៅក្នុងស្រុកសូត្រនិគម មានព្រំប្រទល់ខាងជើងជាប់នឹងឃុំដានុន ខាងត្បូងជាប់នឹងបឹងទន្លេសាប ខាងកើតជាប់នឹងឃុំគៀនសង្កែ និងខាងលិចជាប់នឹងឃុំជីក្រែង (រូបទី ២) ។ ឃុំកំពង់ឃ្លាំងមានភូមិចំនួន ១០ ហើយមានប្រជាពលរដ្ឋសរុប ចំនួន ១១.០០៩ នាក់ ។ ក្នុងចំណោមប្រជាពលរដ្ឋសរុបក្នុងឃុំទាំងមូល មានជនជាតិខ្មែរចំនួន ៧៨ % និងជនជាតិវៀតណាម ២២% ។ ប្រជាពលរដ្ឋទាំងអស់គឺកាន់ព្រះពុទ្ធសាសនា (រូបទី៣) ។

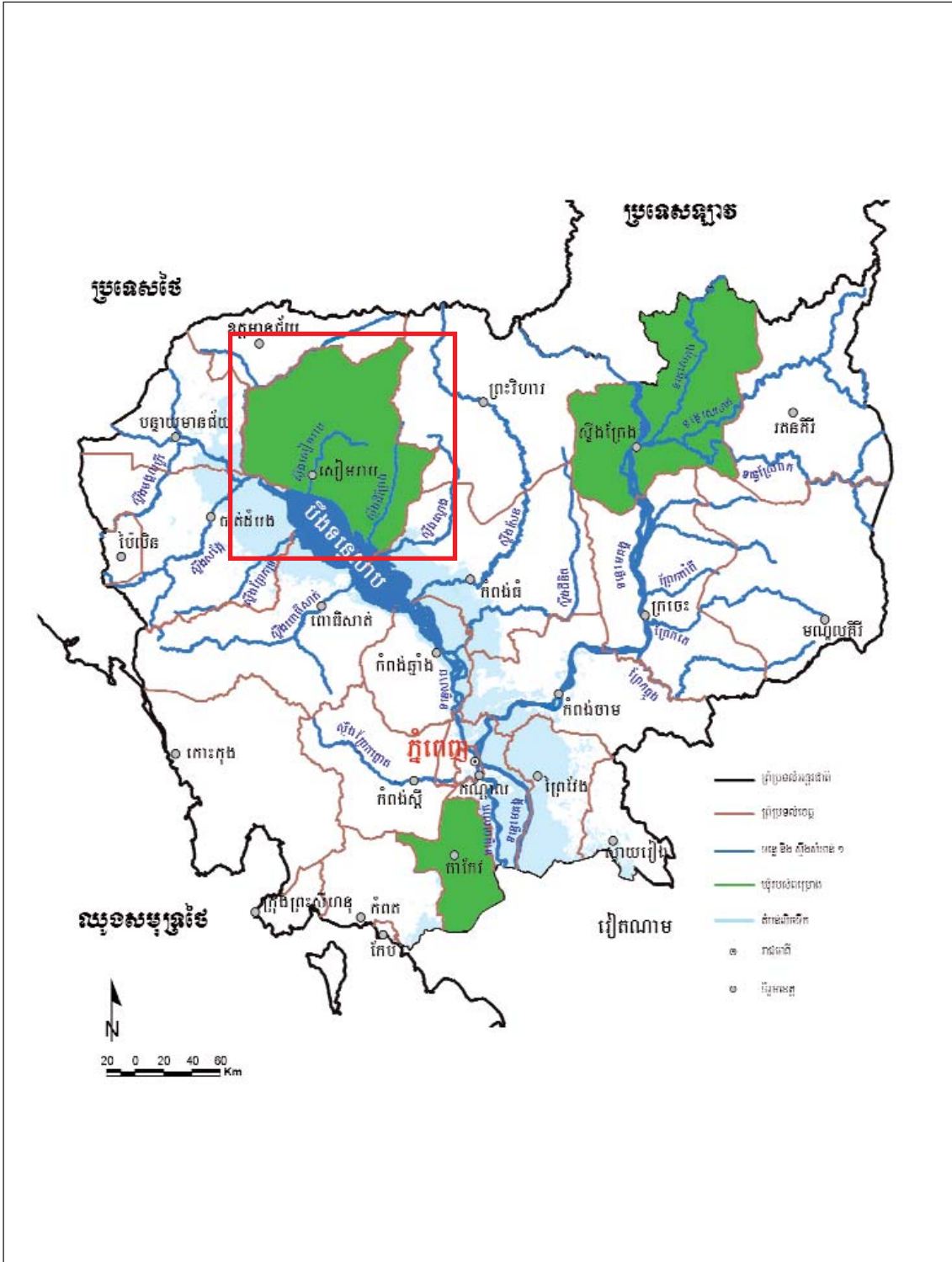
របាយការណ៍នេះ ផ្តល់នូវស្ថានភាពទូទៅរបស់ភូមិ ៣ នៅក្នុងឃុំកំពង់ឃ្លាំង គឺ ភូមិអូរតាពុត ភូមិចំការយួន និងភូមិព្រែកស្រមោច ។ ផ្នែកទី ១ នៃរបាយការណ៍នេះ រៀបរាប់អំពីលក្ខណៈរូបសាស្ត្រ ធនធានធម្មជាតិ ធនធានមនុស្ស ហិរញ្ញវត្ថុ និងធនធានសង្គម ក៏ដូចជា រចនាសម្ព័ន្ធគ្រប់គ្រងរបស់ភូមិនីមួយៗ ។ ផ្នែកទី ២ គឺរៀបរាប់អំពីមុខរបរចិញ្ចឹមជីវិតភាពងាយរងគ្រោះ ភាគីពាក់ព័ន្ធ និងបញ្ហាប្រើប្រាស់ និងការគ្រប់គ្រង ។ ព័ត៌មានបន្ថែមអំពីស្ថានភាពគ្រួសារត្រូវបានបង្ហាញនៅក្នុងឧបសម្ព័ន្ធទី ១ ។



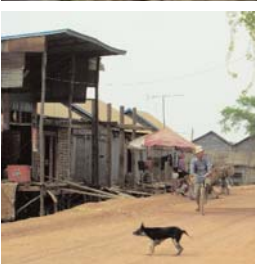
រូបទី ២: ផែនទីឃុំកំពង់ឃ្លាំង



រូបទី ៣: ជនជាតិនៅក្នុងឃុំកំពង់ឃ្លាំង



រូបទី ១៖ ផែនទីប្រទេសកម្ពុជា និងទីតាំងខេត្តរបស់គម្រោង បញ្ជាក់អំពីខេត្តសៀមរាប



បណ្ណាញរបស់គូមី

គូមីអូរតាពុត គូមីចំការយួន និង គូមីព្រៃក្រសួងមោច

ភូមិអូរតាពុត

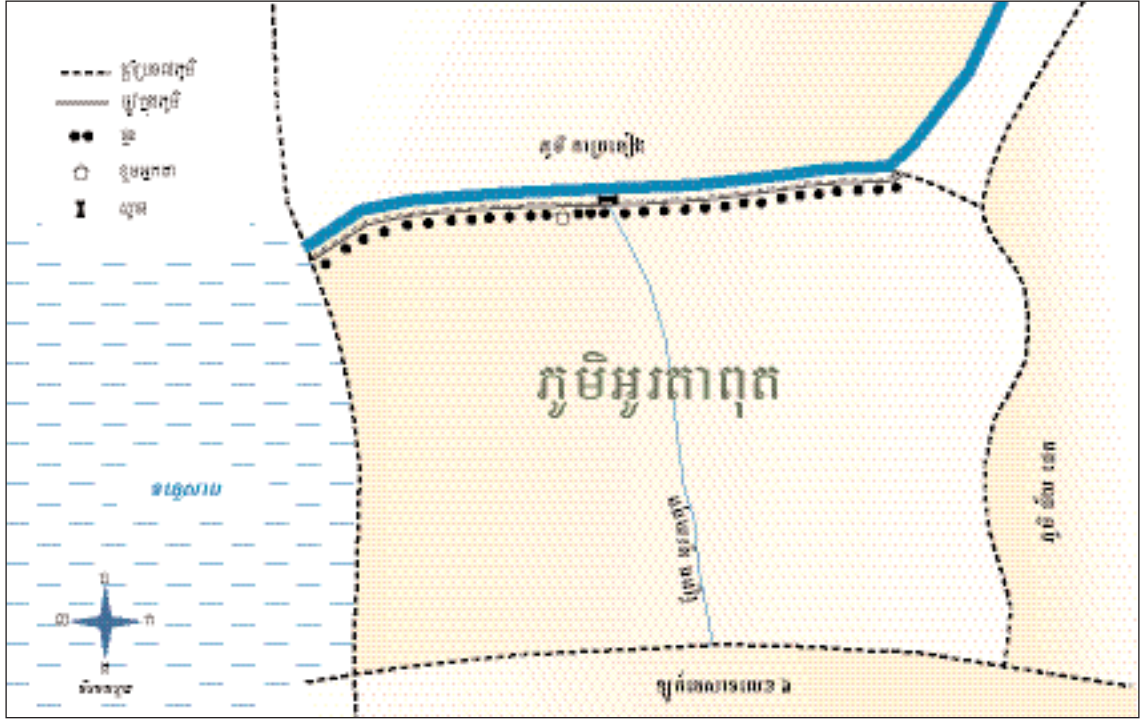
ធនធានរូបសាស្ត្រ

ភូមិអូរតាពុត មានព្រំប្រទល់ខាងជើងជាប់ជាមួយនឹងភូមិតាច្រនៀង ខាងត្បូងភូមិ គឺដីទំនេរជាប់នឹងបឹងទន្លេសាប ដែលព័ទ្ធជាដង្កែកនៃទន្លេត្រពាំងសោទលេខ ៦ របស់ខេត្តសៀមរាប ខាងកើតជាប់នឹងភូមិជ័យជេត ហើយភាគខាងលិចជាប់នឹងបឹងទន្លេសាប (រូបទី ៤) ។ តាមការប៉ាន់ស្មាន ផ្ទៃដីរបស់ភូមិមានទំហំ ៧៥០ ហិកតា ។ ភូមិពុំមានវត្ត សាលារៀន និងមជ្ឈមណ្ឌលសុខភាពទេ ប៉ុន្តែមានតួបលក់ថ្នាំពេទ្យចំនួន ៧ ។ មានផ្លូវដីប្រវែង ១.៥ គម. ប៉ុន្តែនៅរដូវវស្សាត្រូវទឹកលិចដែលបណ្តាលឱ្យការធ្វើដំណើរមានការលំបាក ។ អ្នកភូមិធ្វើដំណើរតាមផ្លូវទឹកក្នុងរយៈពេលពេញ ១ ឆ្នាំ ប៉ុន្តែនៅរដូវវស្សាមានសកម្មភាពច្រើនជាងនៅក្នុងរដូវប្រាំង ។

នៅក្នុងភូមិមានទូកម៉ាស៊ីនចំនួន ១២៦ គ្រឿង និងទូកអត់ម៉ាស៊ីនចំនួន ២១១ គ្រឿង ។ ទូកត្រូវបានអ្នកភូមិប្រើសម្រាប់ធ្វើនេសាទ និងជាមធ្យោបាយដឹកជញ្ជូន និងធ្វើដំណើរទាំងនៅរដូវប្រាំង និងរដូវវស្សា ។ ប្រភពថាមពលសំរាប់ភ្លើងនៅ

ក្នុងភូមិ រួមមាន ចង្កៀងប្រេងកាត ចន្ទ្រ ទៀន និងអាកុយដែលអ្នកភូមិយកទៅបញ្ចូលនៅភូមិតាច្រនៀង ។ អ្នកភូមិប្រើប្រាស់អុសព្រៃលិចទឹក សម្រាប់ចម្អិនម្ហូបអាហារប្រចាំថ្ងៃ ។ ប្រភពទឹកសម្រាប់ប្រើប្រាស់នៅក្នុងភូមិ គឺអណ្តូងទឹក និងដែនទឹកដែលនៅជុំវិញភូមិ ។ គ្រួសារខ្លះ ប្រើប្រាស់ទឹកភ្លៀងនៅក្នុងរដូវវស្សាសម្រាប់ហូប ។ ដើម្បីធ្វើការសំអាតទឹកមុននឹងប្រើប្រាស់ គឺដំបូងគេទុកទឹកឱ្យកករងទៅបាតពាង ទើបគេយកមកប្រើប្រាស់ជូនកាលមានការដាំទឹកឱ្យឆ្អិនមុននឹងហូប ។ មានគ្រួសារខ្លះនៅក្នុងភូមិមានទូរទស្សន៍សខ្មៅ និងវិទ្យុ ។ មានគ្រួសារមួយចំនួនតូច ដែលមានទូរស័ព្ទដែលសម្រាប់ធ្វើការទាក់ទង ។ មាន ៤ គ្រួសារនៅក្នុងភូមិ ដែលមានវិទ្យុទាក់ទង (អាយកូម) ។

ផ្ទះប្រមាណ ៦០ % នៅក្នុងភូមិ ធ្វើអំពីឈើដំបូលប្រក់ស្លឹក ហើយ ៣០ % ផ្ទះឈើប្រក់ស្លឹក និង ១០ % ផ្ទះឈើប្រក់ក្បឿង ឬ ហ្គីប្រូ ។ គ្រប់ផ្ទះទាំងអស់នៅក្នុងភូមិ ពុំមានបង្គន់អនាម័យទេ ដោយពួកគាត់ទៅបត់ជើងនៅទីវាល និងក្នុងទឹក ។ ដីលំនៅស្ថាននៅក្នុងភូមិជាទូទៅ គឺជាដីកម្មសិទ្ធិផ្ទាល់ខ្លួន ។ មានគ្រួសារខ្លះចិញ្ចឹមជ្រូក មាន ១ និងសត្វផ្សេងៗទៀត ។



រូបទី ៤: ផែនទីរូបសាស្ត្ររបស់ភូមិអូរតាពុត

ធនធានធម្មជាតិ

ភូមិអូរតាពុត ពុំមានព្រៃឈើតំបន់ខ្ពស់ និងផ្ទៃដីសម្រាប់កសិកម្មឡើយ (រូបទី ៥) ។ ដែនទឹកនៅក្នុងភូមិ រួមមាន ព្រែកកំពង់ឃ្នាំង និងស្រះ ។ អ្នកភូមិតែងតែប្រើប្រាស់ និងទទួលផលប្រយោជន៍ពីបឹងទន្លេសាបដែលស្ថិតនៅជាប់ភូមិភាគខាងលិច ។ ព្រៃលិចទឹកនៅក្នុងភូមិមានផ្ទៃសរុបប្រមាណ ៤៥០ ហិកតា ដែលជាប្រភពឈើសម្រាប់អ្នកភូមិប្រើប្រាស់ និងផលិតផលផ្សេងទៀត ។ ដែនទឹក គឺអ្នកភូមិប្រើប្រាស់សម្រាប់ធ្វើនេសាទ និងដឹកជញ្ជូន ។ កាលពីមុននៅក្នុងភូមិ គឺជាផ្នែកមួយនៃទ្វីបនេសាទលេខ ៦ របស់ខេត្តសៀមរាប ប៉ុន្តែបច្ចុប្បន្នបានលុបសម្រាប់ឱ្យសហគមន៍ធ្វើការគ្រប់គ្រង ។

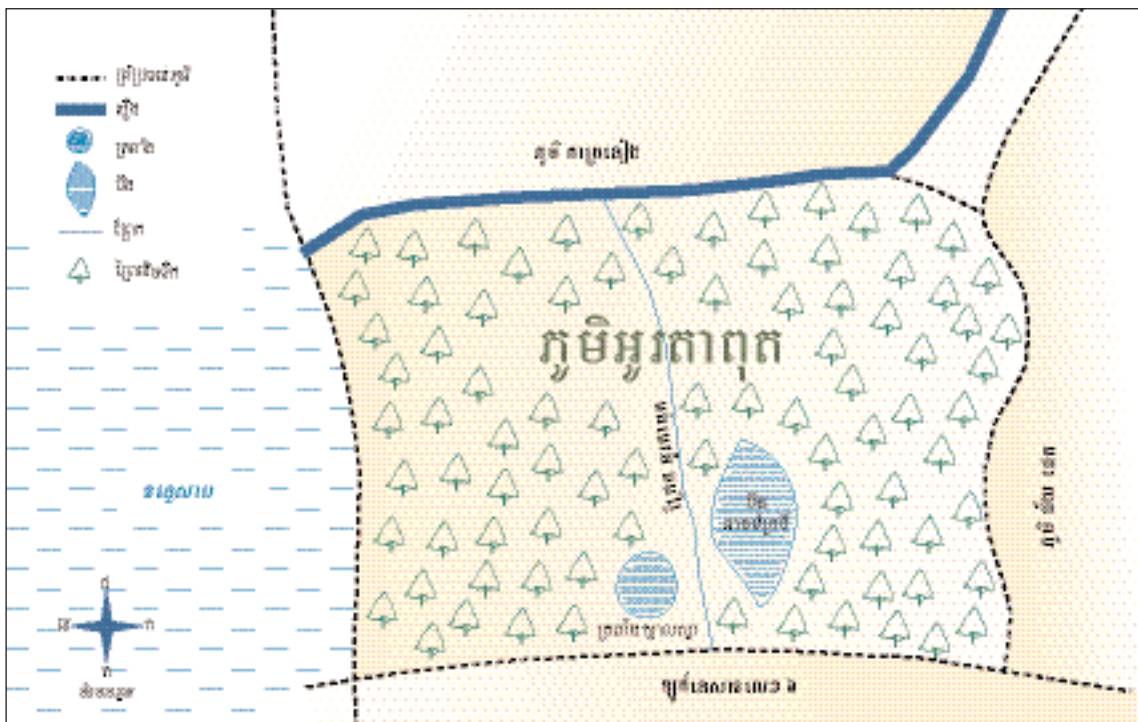
ប្រភេទត្រីដែលចាប់បានភាគច្រើន គឺត្រីកំភ្លាញ (៥៥%) ត្រីរៀល (២០%) ត្រីក្រស (១០%) ត្រីរស់ (១០%) និងត្រីក្រឡង់ (៥%) (រូបទី ៦) ។ ឧបករណ៍នេសាទដែលប្រើប្រាស់ភាគច្រើន គឺមងបណ្តែត មានចំនួនប្រមាណ (៨៥%) លបចំនួន (១០%) សន្ទុះចំនួន (៥%) (រូបទី ៧) ។ ការធ្វើនេសាទ

នៅក្នុងភូមិ គឺភាគច្រើនជានេសាទមានទ្រង់ទ្រាយតូច ប៉ុន្តែមានប្រភេទនេសាទប្រមាណ ២ % ដែលមិនបានចាត់ថ្នាក់នៅក្នុងនេសាទទ្រង់ទ្រាយតូចនេះ ។

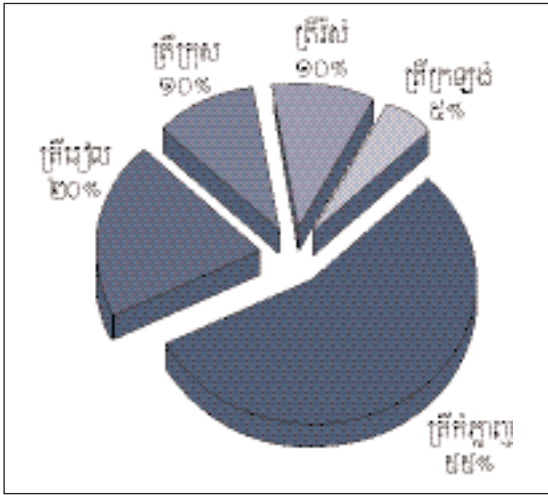
ធនធានមនុស្ស

នៅក្នុងឆ្នាំ ២០០៤ ប្រជាពលរដ្ឋនៅក្នុងភូមិអូរតាពុត មានចំនួន ១ ៣២៩ នាក់ ដែលក្នុងនោះនារីមានចំនួន ៦០៤ និង ៧២៥ ជាបុរស ។ ចំនួនគ្រួសារសរុបគឺ ២៤៩ ហើយចំនួនសមាជិកគ្រួសារគិតជាមធ្យមគឺ ៥.៣ នាក់ ។ ដុងស៊ីតេប្រជាពលរដ្ឋរបស់ប្រជាជន ១.៨ នាក់ក្នុង ១ ហិកតា ។ ប្រជាពលរដ្ឋក្នុងភូមិទាំងអស់គឺជាជនជាតិខ្មែរ កាន់ព្រះពុទ្ធសាសនា ។

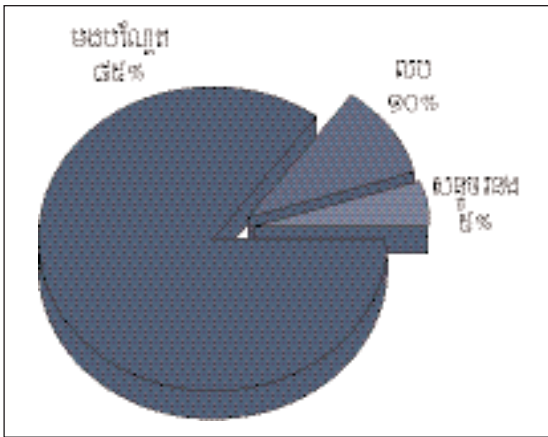
ក្នុងចំណោមប្រជាពលរដ្ឋនៅក្នុងភូមិអូរតាពុត មានប្រជាពលរដ្ឋប្រមាណតែ ៤ % បុណ្ណោះចេះអាន និងចេះសរសេរភាសាខ្មែរ ហើយពុំមានប្រជាពលរដ្ឋណាម្នាក់ចេះអានភាសាអង់គ្លេសឡើយ ។ ប្រជាពលរដ្ឋប្រមាណ ៥០ % មិនបានរៀនសូត្រ



រូបទី ៥: ផែនទីធនធានធម្មជាតិរបស់ភូមិអូរតាពុត



រូបទី ៦: ប្រភេទគ្រីដែលចាប់បាននៅក្នុងភូមិ



រូបទី ៧: ប្រភេទឧបករណ៍នេសាទប្រើប្រាស់ដោយគ្រួសារនៅក្នុងភូមិ

ពីព្រោះ នៅក្នុងភូមិពុំមានសាលារៀនឡើយ ដោយឡែកចំពោះកុមារដែលមានបំណងចង់រៀនសូត្រ គឺត្រូវទៅរៀននៅសាលារៀនភូមិផ្សារឃ្នាំង ដែលស្ថិតនៅក្នុងឃុំតែមួយ។ ការខ្វះថវិកា និងជាប់រវល់ត្រូវជួយបំពេញការងារក្នុងគ្រួសារ គឺជាមូលហេតុដែលធ្វើអោយកុមារជាច្រើនមិនអាចបន្តការសិក្សា លើសពីកំរិតបឋមសិក្សាបានឡើយ។

ជារៀងរាល់ឆ្នាំ ជម្ងឺតែងតែកើតមានឡើងចំពោះអ្នកភូមិអូរតាពុត ដែលក្នុងនោះមានមនុស្សពេញវ័យប្រមាណ ១០% និងកុមារចំនួនប្រមាណ ៣០%។ ជម្ងឺដែលកើតឡើង ភាគច្រើនគឺជម្ងឺសន្លាក់ដៃជើង គ្រុនក្តៅ ឈឺក្បាល ក្រពះ និងជម្ងឺរាក។ ពុំមានអ្នកណាម្នាក់នៅក្នុងភូមិអូរតាពុត ស្លាប់ដោយសារជម្ងឺ

អេដស៍សោះឡើយ ពីព្រោះអ្នកភូមិពុំប្រព្រឹត្តភាពសប្បាយភ្លើតភ្លើនដោយសារជីវភាពខ្វះខាត។ នៅពេលដែលអ្នកភូមិឈឺ ពួកគាត់គ្រាន់តែសំរាកពីការងារ ឬអ្នកខ្លះនៅតែខំប្រឹងបន្តធ្វើការងារ ដោយពុំទទួលបានការព្យាបាលត្រឹមត្រូវ ដោយពួកគាត់គ្រាន់តែទិញថ្នាំពីហាងលក់ថ្នាំក្នុងភូមិ ឬទិញពីខេត្ត ឬជួនកាលផ្សំថ្នាំខ្លួនដោយខ្លួនឯង។ ដើមឈើ និងសត្វមួយចំនួនអាចប្រើប្រាស់ធ្វើជាថ្នាំខ្លួនបាន ដូចជា ដើមត្រស់ ដើមត្រូវ ត្រកួន ខ្លាពុំអណ្តើត សត្វពស់ និងវារីសត្វផ្សេងទៀត។ ពុំសូវមានគ្រូពេទ្យមកពីខាងក្រៅចូលមក ដើម្បីធ្វើសកម្មភាពព្យាបាលអ្នកភូមិឡើយ ប្រសិនបើមាន គឺគ្រាន់តែផ្តល់នូវវគ្គបណ្តុះបណ្តាលអំពីរបៀបព្យាបាលជម្ងឺតែប៉ុណ្ណោះ ប៉ុន្តែពុំបានធ្វើការព្យាបាលជម្ងឺឱ្យប្រជាពលរដ្ឋដោយផ្ទាល់ឡើយ។ មានការផ្តល់នូវសេវាថែទាំវាក់សាំងការពារ នៅក្នុងមណ្ឌលសុខភាពឃុំ ហើយមានអ្នកភូមិមួយចំនួនបានដឹង និងទទួលសេវានៃការថែទាំវាក់សាំងនេះនៅមណ្ឌលសុខភាពឃុំ។

ប្រជាពលរដ្ឋនៅក្នុងភូមិអូរតាពុត បានចូលរួមផ្តល់នូវមូលដ្ឋានសម្រាប់ធ្វើការចាត់ថ្នាក់ ទ្រព្យសម្បត្តិ របស់អ្នកភូមិ (តារាងលេខ ១)។ ក្នុងចំណោមក្រុមគ្រួសារទាំងអស់នៅក្នុងភូមិ ចំនួនគ្រួសារប្រមាណ ៨០% មានទ្រព្យសម្បត្តិទាប ១៥% មានទ្រព្យសម្បត្តិល្មម និងមានតែ ៥% ប៉ុណ្ណោះ មានទ្រព្យសម្បត្តិច្រើន។ ដូច្នេះ ភូមិអូរតាពុត ត្រូវបានចាត់ទុកជាភូមិក្រ បើប្រៀបធៀបជាមួយនឹងភូមិផ្សេងទៀតនៅក្នុងឃុំជាមួយគ្នា។

ធនធានហិរញ្ញវត្ថុ

ប្រជាពលរដ្ឋនៅក្នុងភូមិអូរតាពុត ប្រមាណ ៩៩% រកបានប្រាក់ចំណូលពីមុខរបរនានា ទន្ទឹមនឹងនេះ មានប្រជាពលរដ្ឋចំនួន ១% ទទួលបានប្រាក់ចំណូលពីការជួលទ្រព្យសម្បត្តិរបស់ខ្លួន។ ពុំមានប្រជាពលរដ្ឋណាម្នាក់ ទទួលបានប្រាក់ចំណូលពីការឧបត្ថម្ភរបស់បងប្អូន ឬ ពីអ្នកនៅក្រៅឃុំឡើយ។ មានប្រជាពលរដ្ឋប្រមាណ ៥០% សន្សំប្រាក់ ដែលភាគច្រើនទុកសម្រាប់ជួសជុលផ្ទះសំបែង ទូក ឬសំរាប់ទិញរបស់របរប្រើប្រាស់ ឬទិញទូកថ្មី ហើយមានប្រជាពលរដ្ឋប្រមាណ ៥០% ខ្ចីប្រាក់ពីអង្គការមិនមែនរដ្ឋាភិបាល អ្នករកស៊ីចងការក្នុងស្រុក អ្នកជិតខាង និងអ្នកនៅភូមិផ្សេង។ ការខ្ចីប្រាក់មានមូលហេតុជាច្រើនដូចជា ពេលឈឺថ្កាត់ ឬគ្រោះថ្នាក់ផ្សេងៗ ឬពេលមានរៀបអាពាហ៍ពិពាហ៍ ឬទិញម្ហូបអាហារពេលខ្វះខាត។ មានអ្នករកស៊ីចងការប្រាក់ចំនួន ២ នាក់នៅក្នុងភូមិ ដែលមានអត្រាការប្រាក់មានកំរិតខ្ពស់។

តារាងទី ១: ការចាត់ថ្នាក់ទ្រព្យសម្បត្តិនៅក្នុងភូមិអូរតាពុត

ប្រភេទ	គ្រួសារមានទ្រព្យសម្បត្តិទ្រើន	គ្រួសារមានទ្រព្យសម្បត្តិល្មម	គ្រួសារមានទ្រព្យសម្បត្តិតិច
ទំហំដីកម្មសិទ្ធិ	១០ម x ១០០ម	៧ម x ៧០ ម	៦ម x ៥០ម
ប្រភេទផ្ទះ	ផ្ទះឈើ (២០មx១០ម)	ផ្ទះឈើ (១៥ម x៦.៥ម)	ផ្ទះឈើ (៦ម x ៤ម)
ប្រភេទដីបូលផ្ទះ	ដីបូលស្រែស្រែចម្ការ	ប្រក់ស្រែស្រែចម្ការ	ប្រក់ស្រែ
មុខរបរបស់ក្រុមគ្រួសារ	ធ្វើលបចិញ្ចឹមគ្រីវត់ទូកដរចងការប្រាក់	ធ្វើលបជួសអ្នន លក់ដូរបន្តិចបន្តួច កែច្នៃផលនេសាទចិញ្ចឹមជ្រូក	ជួសអ្នន និងសន្តចរនងដាំបន្លែស៊ុយលេត កាប់អ៊ុសលក់
កម្មសិទ្ធិដទៃទៀត	ទូកម៉ាស៊ីន ម៉ូតូ ទូរទស្សន៍ពិណម៉ាស៊ីន ម៉ូតូ ទូរស័ព្ទដៃ ម៉ាស៊ីនដេរ	ទូកគ្មានម៉ាស៊ីន ម៉ូតូ ម៉ាស៊ីន ទូរទស្សន៍ពិណវិទ្យុ ម៉ាញ៉េ	ទូកឈើតូច កង់ ទូរទស្សន៍សខ្មៅ វិទ្យុ កូនម៉ាញ៉េ

ក្នុងករណីខ្លះ មានការខ្ចីបុលពីអ្នកជិតខាងនូវរបស់របរ ហើយសងវិញ ក៏ជារបស់របរដៃដូចជាការខ្ចីបុលស្រូវ ហើយសងវិញជាកំលាំងពលកម្ម ។ ការខ្ចីបុល មិនទាមទារឱ្យមានដាក់របស់បញ្ចាំឡើយ ពីព្រោះការខ្ចីបុលនៅក្នុងភូមិអូរតាពុត ធ្វើឡើងដោយមានការទុកចិត្តគ្នា ។ ប៉ុន្តែ ជួនកាលម្ចាស់បំណុលក៏ធ្វើការវាយតម្លៃលែងចំពោះលទ្ធភាពសងវិញរបស់អ្នកខ្ចីដៃ ដូចជាការពិនិត្យមើលមុខរបរ និងទ្រព្យសម្បត្តិជាដើម ។ ជាទូទៅភរិយា គឺជាអ្នកទុកដាក់លុយកាក់នៅក្នុងគ្រួសារ ប៉ុន្តែការចំណាយ និងការខ្ចីបុល ឬចងការប្រាក់ គឺជាសម្រេចចិត្តរវាងប្តីប្រពន្ធទាំងពីរអ្នក ។

ធនធានសង្គម

ភូមិអូរតាពុត មានសកម្មភាពសង្គមចម្រុះ ដែលក្នុងនោះអ្នកភូមិរស់នៅក្នុងភាពមានការជឿទុកចិត្តគ្នាទៅវិញទៅមក និងមានចរិតស្អាតបូក ។ អ្នកភូមិតែងតែប្រារព្ធធ្វើពិធីបុណ្យនានាដូចភូមិផ្សេងទៀត ដែលនៅក្នុងឃុំ (តារាង ២) ។ ដោយសារ

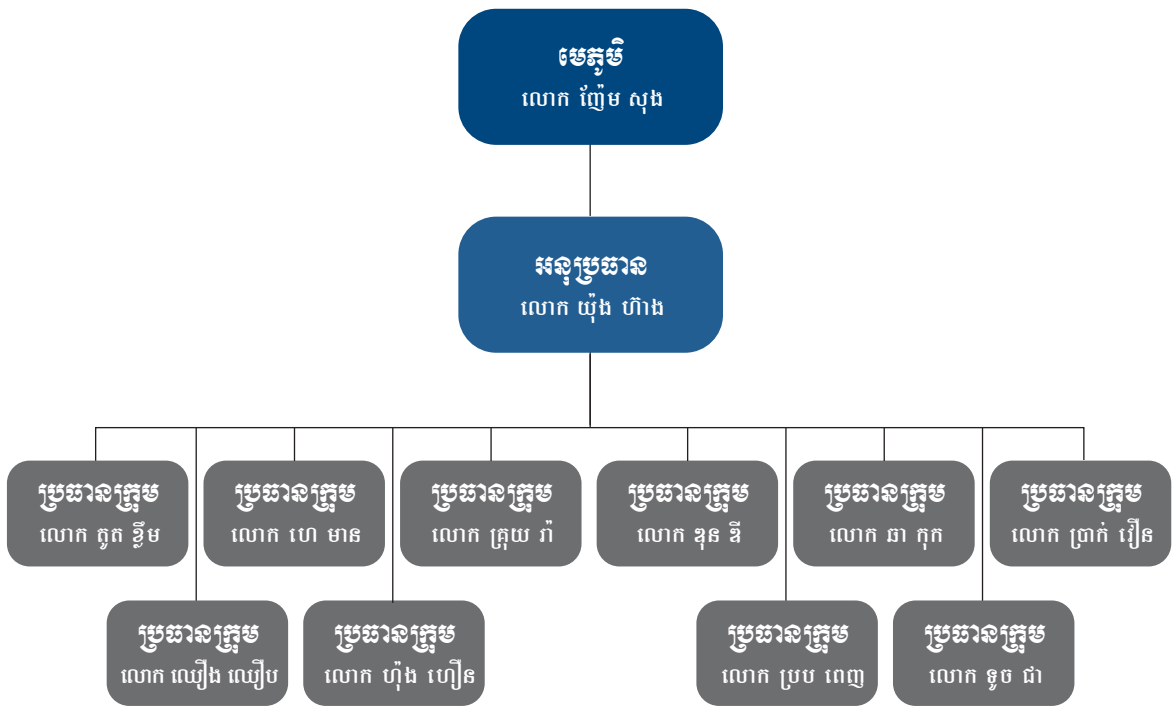
តារាងទី ២: ការប្រារព្ធធ្វើពិធីបុណ្យ និងសកម្មភាពសង្គមនៅក្នុងភូមិ

ខែ	ឈ្មោះបុណ្យ	គោលបំណង
មករា	បុណ្យភូមិ	សប្បាយរីករាយក្រោយពីការប្រមូលផលរួច
កុម្ភៈ - មីនា	បុណ្យមាឃបូជា	បុណ្យប្រារព្ធធ្វើនៅថ្ងៃពេញបូណ៌មីខែមាឃ រំលឹកដល់ថ្ងៃដែលព្រះពុទ្ធអង្គទ្រង់ដាក់អាយុសង្វារ ហើយទ្រង់ប្រកាសប្រាប់ដល់សាវ័ករបស់ព្រះអង្គទាំងឡាយថា ៣ ខែទៅមុខទៀត ព្រះអង្គនឹងចូលព្រះបរមនិព្វានហើយ ។
មេសា	បុណ្យចូលឆ្នាំ	ទទួលទេព្វឆ្នាំថ្មី លះបង់អ្វីដែលអាក្រក់ ទទួលអ្វីដែលល្អ ហើយសូមសេរីសួស្តីដល់ខ្លួន
ឧសភា	ពិសាខបូជា	រំលឹកថ្ងៃដែលព្រះពុទ្ធបានទ្រង់ប្រសូត្រ ទ្រង់បានត្រាស់ និងថ្ងៃដែលទ្រង់រលត់ខន្ធ ចូលកាន់បរិនិព្វាន
កក្កដា	បុណ្យចូលព្រះវិស្សា	ចាប់ចូលរដូវវស្សា រៀបចំកូររាស់
កញ្ញា - តុលា	បុណ្យភ្នំចិណ្ណ	យកបាយសំលៅប្រគេនព្រះសង្ឃដើម្បីឧទ្ទិសដល់អ្នកដែលបានចែកស្ពានទៅលោកខាងមុខ
តុលា - វិច្ឆិកា	ចេញវស្សា	ផុតរដូវភ្លៀង និងធ្លាក់ខ្យល់ពីទិសខាងជើង
តុលានិង វិច្ឆិកា	បុណ្យកបិស	ប្រមូលបង្គុយតាមសទ្ធាជ្រះថ្លាដើម្បី យកទៅប្រគេនព្រះសង្ឃដើម្បីកសាងវត្តអារាម ឬសាលារៀន

ភូមិត្មានវត្ត មេភូមិ និងគណៈកម្មការភូមិ តែងតែដឹកនាំប្រារព្ធពិធីបុណ្យនានា ដោយមានការចូលរួមយ៉ាងសកម្មពីអ្នកភូមិរួមមាន យុវជន យុវតី និងកុមារ ។ ជាទូទៅ អ្នកភូមិមានទំនាក់ទំនង និងសាមគ្គីភាពគ្នា ប៉ុន្តែជួនកាលមានការយល់ច្រឡំខ្លះដែលកើតឡើង ប៉ុន្តែមានការសំរុះសំរួលពីអ្នកជិតខាង ឬចាស់ទុំ ។

ការគ្រប់គ្រងរដ្ឋបាលនៅក្នុងភូមិអូរតាពុត

ភូមិអូរតាពុត គ្រប់គ្រងដោយមេភូមិ ១ រូប ហើយមានមេភូមិរង និងសមាជិក ។ នៅក្រោមភូមិ គឺមានមេដប់ខ្នង (រូបទី ៨) ។ នៅក្នុងភូមិអូរតាពុតពុំមានគណៈកម្មការសហគមន៍នេសាទទេ ។



រូបទី ៨: រចនាសម្ព័ន្ធគ្រប់គ្រងភូមិសាស្ត្រ

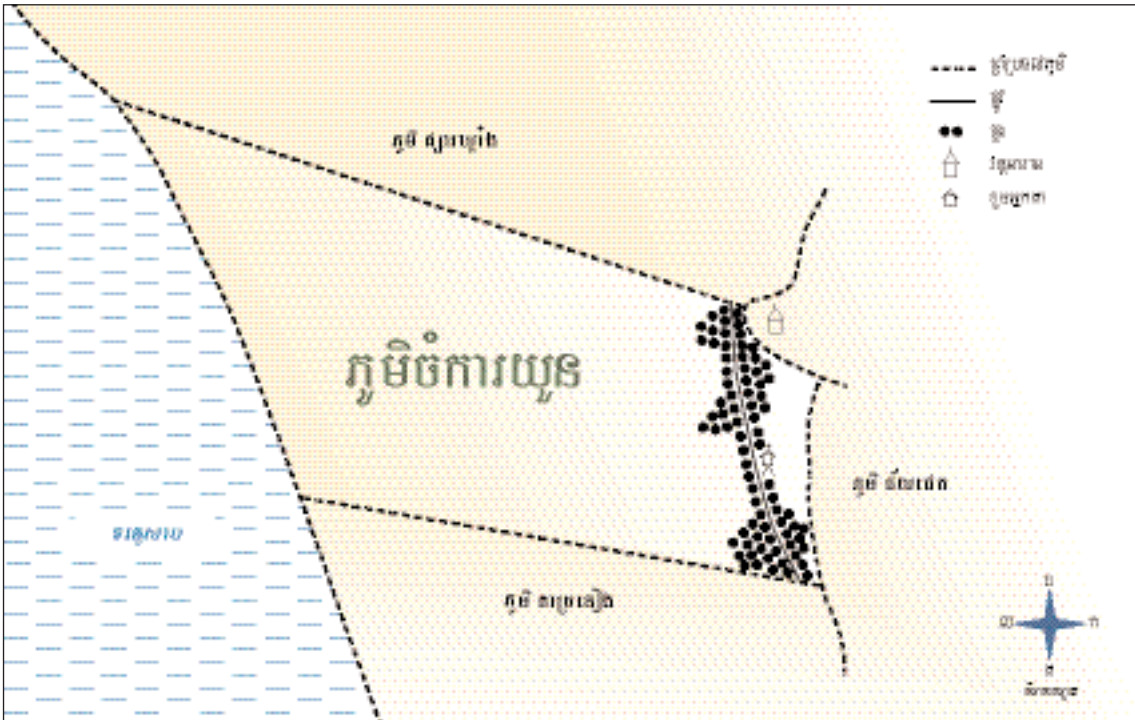
ភូមិចំការយួន

ធនធានរូបសាស្ត្រ

ភូមិចំការយួន មានព្រំប្រទល់ខាងជើងជាប់នឹងភូមិផ្សារឃ្នាំង ខាងត្បូងជាប់នឹងភូមិតាច្រនៀង ខាងកើតជាប់នឹងភូមិជ័យជេត និងខាងលិចជាប់នឹងបឹងទន្លេសាប (រូបទី ៩) ។ ពុំមានស្ថិតិជាក់លាក់ អំពីផ្ទៃដីសរុបរបស់ភូមិឡើយ ។ ភូមិចំការយួន ពុំមានវត្ត សាលារៀន និងមណ្ឌលសុខភាពឡើយ ប៉ុន្តែមានតួលក់ទំនិញចំនួន ៨ ។ ភូមិមានផ្លូវដីប្រវែងតែ ៧០០ ម. ប៉ុណ្ណោះ ដូច្នេះ អ្នកភូមិមិនត្រឹមតែពុំមានផ្លូវគ្រប់គ្រាន់ ប៉ុន្តែផ្លូវនេះមិនអាចធ្វើដំណើរបាននៅរដូវវស្សាឡើយ ពីព្រោះដោយសារទឹកលិច ។ អ្នកភូមិអាចធ្វើដំណើរតាមផ្លូវទឹកបានក្នុងរយៈពេលពេញ ១ ឆ្នាំ ប៉ុន្តែនៅរដូវវស្សាមានសកម្មភាពច្រើនជាងនៅក្នុងរដូវប្រាំង ។ ក្នុងចំណោមទូកទាំងអស់នៅក្នុងភូមិ មានទូកប្រមាណ ២០% គឺជាទូកមានម៉ាស៊ីន ហើយប្រមាណ ៨០% ជាទូកគ្មានម៉ាស៊ីន ។

ប្រភពថាមពល និងការបំភ្លឺនៅក្នុងភូមិរួមមាន: អាកុយដែលបញ្ចូលភ្លើងពីប្រភពម៉ាស៊ីនភ្លើងឯកជននៅភូមិផ្សារឃ្នាំង ចង្កៀងប្រេងកាត ចន្ទុះ និងទៀន ។ ចំពោះការចម្អិនម្ហូបអាហារ អ្នកភូមិប្រើអុសដែលប្រមូលពីព្រៃលិចទឹក ។ ប្រភពទឹកសម្រាប់ប្រើប្រាស់នៅក្នុងគ្រួសារ គឺដែនទឹកដែលនៅជុំវិញភូមិ ។ គ្រួសារខ្លះប្រើប្រាស់ទឹកភ្លៀងនៅក្នុងរដូវវស្សាសម្រាប់ហូប ។ ជាទូទៅមុននឹងប្រើប្រាស់ គឺគេទុកទឹកឱ្យកករងទៅបាតពាងទើបយកមកប្រើប្រាស់ មានគ្រួសារខ្លះដាំទឹកឱ្យឆ្អិនមុននឹងហូប ។ មានគ្រួសារខ្លះនៅក្នុងភូមិមានទូរទស្សន៍សខ្មៅ និងវិទ្យុ ។ មានគ្រួសារចំនួន ២ ដែលមានទូរស័ព្ទដៃ ហើយមានគ្រួសារចំនួន ៧ ដែលមាន វិទ្យុទាក់ទង (អាយកូម) សម្រាប់ប្រើប្រាស់ ។

ផ្ទះប្រមាណ ៧០% នៅក្នុងភូមិ ធ្វើអំពីឈើដំបូលប្រក់ស្លឹកត្នោត ហើយ ២០% ផ្ទះឈើប្រក់ស្រងស្រង និង ១០% ផ្ទះឈើប្រក់ក្បឿង ឬហ្វីប៊ែរស៊ីម៉ង់ ។ ផ្ទះប្រមាណជាង ៩៥% ពុំមាន



រូបទី ៩: ដែនទីរូបសាស្ត្ររបស់ភូមិចំការយួន

បង្កអនាម័យឡើយ ដោយពួកគាត់ទៅបន្លោរបងនៅវាល និង ក្នុងទឹក។ នៅក្នុងភូមិចំការយួនមានតែផ្ទះចំនួន ៤ ប៉ុណ្ណោះ ដែលមានបង្កង់អនាម័យ។ ដីលំនៅស្ថាននៅក្នុងភូមិជាទូទៅ គឺជាដីកម្មសិទ្ធិផ្ទាល់ខ្លួន ប៉ុន្តែមានគ្រួសារខ្លះជួលដី ហើយមាន គ្រួសារមួយចំនួនតូចពុំមានដីឡើយ។ មានគ្រួសារចំនួន ៧០ ដែលមានជ្រូក មាន និងសត្វពាហនៈផ្សេងៗ។

នេសាទដែលប្រើប្រាស់ភាគច្រើន គឺមង មានចំនួន ៩០% លប ចំនួន ៧% ថ្លង់ចំនួន ៣% ។ ការធ្វើនេសាទនៅក្នុងភូមិចំការយួន គឺ ៩៨% ជាការនេសាទទ្រង់ទ្រាយតូច (រូបទី ១២) ។

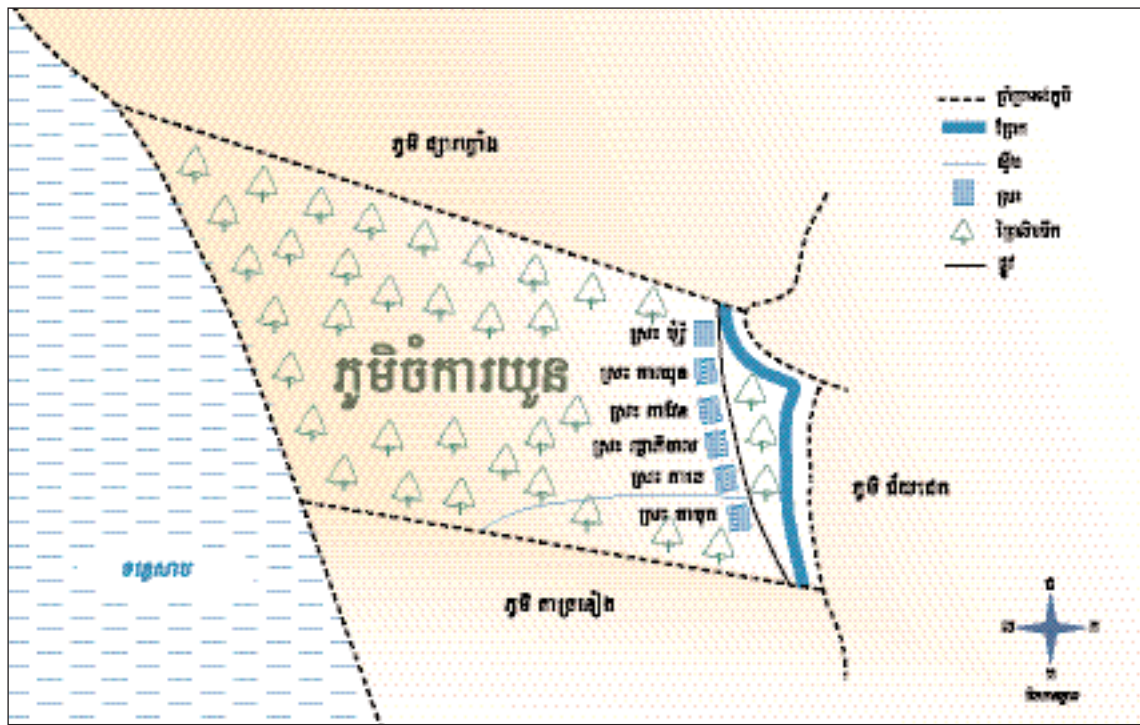
ធនធានធម្មជាតិ

ភូមិចំការយួន ពុំមានព្រៃឈើតំបន់ខ្ពស់ និងផ្ទៃដី សម្រាប់កសិកម្មឡើយ (រូបទី ១០) ។ ដែនទឹកនៅក្នុងភូមិ រួមមាន ព្រែកកំពង់ឃ្នាំង ស្រះ ហើយប្រជាពលរដ្ឋនៅក្នុងភូមិ ទាញយកផលប្រយោជន៍ពីបឹងទន្លេសាប ដែលស្ថិតនៅភាគខាង លិចជាប់នឹងភូមិ។ ព្រៃឈើនៅក្នុងភូមិមានប្រមាណ ៣៥ ហិកតា ដែលជាប្រភពឈើសម្រាប់អ្នកភូមិប្រើប្រាស់ និងប្រើប្រាស់ នូវផលិតផលផ្សេងទៀត ចំណែកដែនទឹក គឺអ្នកភូមិប្រើប្រាស់ សម្រាប់ធ្វើនេសាទ និងដឹកជញ្ជូន។ នៅក្នុងភូមិពុំមានឡូត៍ នេសាទទេ។

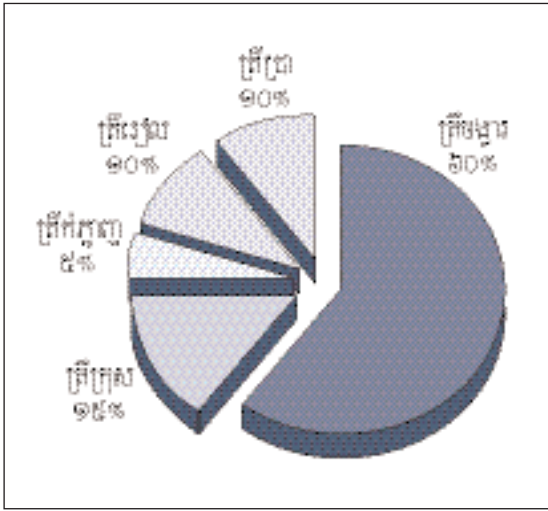
ធនធានមនុស្ស

នៅក្នុងឆ្នាំ ២០០៤ ភូមិចំការយួន មានប្រជាពលរដ្ឋ ចំនួន ៩៣៣ នាក់ ដែលក្នុងនោះបុរសមានចំនួន ៤៥៣ និងនារី មានចំនួន ៤៨០ នាក់ ។ ចំនួនគ្រួសារសរុបមាន ១៥៤ ហើយ ចំនួនសមាជិកគ្រួសារគិតជាមធ្យម គឺ ៦.១ នាក់ ។ ប្រជាពលរដ្ឋ ក្នុងភូមិទាំងអស់ គឺជាជនជាតិខ្មែរកាន់ព្រះពុទ្ធសាសនា ។ ក្នុង ចំណោមប្រជាពលរដ្ឋនៅក្នុងភូមិចំការយួន មានប្រជាពលរដ្ឋ ចំនួន ៨០% អាចអាន និងសរសេរភាសាខ្មែរបាន ប៉ុន្តែពុំមាន អ្នកណាម្នាក់នៅក្នុងភូមិអាចអាន និងសរសេរភាសាអង់គ្លេស បានឡើយ ។ ដោយសារនៅក្នុងភូមិចំការយួន ពុំមានសាលារៀន ដូច្នេះកុមារដែលមានបំណងចង់សិក្សា គឺត្រូវទៅរៀននៅភូមិ ផ្សារឃ្នាំង ដែលស្ថិតនៅក្នុងឃុំតែមួយ ។ ចំណែកអ្នកដែលចង់ បន្តការសិក្សានៅអនុវិទ្យាល័យ គឺត្រូវទៅរៀននៅឃុំដំដែក ឬ នៅទីរួមខេត្តសៀមរាប ។ ការខ្វះថវិកា និងជាប់រវល់ត្រូវជួយ បំពេញការងារក្នុងក្រុមគ្រួសារ គឺជាមូលហេតុដែលធ្វើឱ្យកុមារ ជាច្រើន មិនអាចបន្តការសិក្សាលើសពីកំរិតបឋមសិក្សាបាន ឡើយ ។

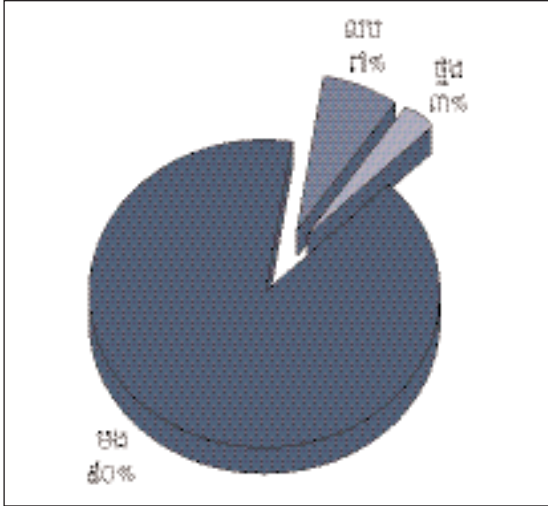
ប្រភេទត្រីដែលចាប់បានភាគច្រើននៅក្នុងភូមិ គឺត្រី ចង្ការ (៦០%) ត្រីក្រស (១៥%) ត្រីរៀល (១០%) ត្រីប្រា (១០%) និងត្រីកំភ្លាញ (៥%) (រូបទី ១១) ។ ឧកបរណ៍



រូបទី ១០: ដែនទឹកធនធានធម្មជាតិរបស់ភូមិចំការយួន



រូបទី ១១: ប្រភេទគ្រឿងចាប់បានភាគច្រើននៅក្នុងភូមិចំការយូន



រូបទី ១២: ប្រភេទឧបករណ៍សេវាដែលប្រើដោយគ្រួសារនៅក្នុងភូមិចំការយូន

ជារៀងរាល់ឆ្នាំ ជម្ងឺតែងតែកើតមានឡើងក្នុងនោះ ប្រមាណ ៥% គឺកើតឡើងចំពោះមនុស្សពេញវ័យ និង ២៥% ចំពោះកុមារ។ ជម្ងឺដែលកើតឡើងភាគច្រើន គឺជម្ងឺសន្លាក់ ដៃដើង ឈឺក្បាល គ្រុនក្តៅ ឈឺក្រពះ និងជម្ងឺរាក។ នៅពេល ដែលអ្នកភូមិឈឺ ពួកគាត់គ្រាន់តែសំរាកពីការងារ ឬអ្នកខ្លះនៅ តែខំប្រឹងបន្តធ្វើការងារទាំងឈឺ ដោយពុំពន្ធនៃការព្យាបាល ត្រឹមត្រូវ ឬជូនកាលពួកគាត់គ្រាន់តែទិញថ្នាំពីកន្លែងលក់ថ្នាំក្នុង ភូមិ ឬទិញពីខេត្ត ឬជូនកាលផ្សំថ្នាំខ្មែរដោយខ្លួនឯងតែប៉ុណ្ណោះ។ ដើមឈើមួយចំនួន អាចប្រើប្រាស់ធ្វើជាថ្នាំខ្មែរ បានដូចជា ដើមត្រស់ ដើមត្រូវ ដើមរាំង ត្រកួន និងខ្នាញ់អណ្តើត និងពស់។ ទាំងបុរស និងស្ត្រីមានសិទ្ធិដូចគ្នាក្នុងការទទួលបាននូវថ្នាំព្យាបាល

នៅក្នុងភូមិ។ បុគ្គលិកមណ្ឌលសុខភាពឃុំ ជូនកាលមកសួរ សុខទុក្ខអ្នកភូមិ។ នៅមណ្ឌលសុខភាពឃុំ មានការផ្តល់នូវសេវា ចាក់វ៉ាក់សាំងជូនប្រជាពលរដ្ឋនៅក្នុងភូមិ ហើយប្រជាពលរដ្ឋ មួយចំនួនបានដឹងអំពីសេវានេះ ប៉ុន្តែជាទូទៅ មជ្ឈមណ្ឌលសុខភាព ឃុំខ្លះខាតថ្នាំសម្រាប់ព្យាបាលជម្ងឺជូនអ្នកភូមិ។

ប្រជាពលរដ្ឋនៅក្នុងភូមិចំការយូន បានផ្តល់នូវលក្ខណៈ វិនិច្ឆ័យសម្រាប់ធ្វើការចាត់ថ្នាក់ផ្ទះសំបែងនៅក្នុងភូមិ ដោយ ផ្អែកលើទ្រព្យសម្បត្តិដែលមាន (តារាងទី ៣)។ ក្នុងចំណោម ក្រុមគ្រួសារទាំងអស់នៅក្នុងភូមិ ប្រជាពលរដ្ឋប្រមាណ ៥០% មានទ្រព្យសម្បត្តិតិច ប្រជាពលរដ្ឋប្រមាណ ៣០% មានទ្រព្យ សម្បត្តិល្មម និងមានប្រជាពលរដ្ឋប្រមាណ ២០% ប៉ុណ្ណោះ ដែលមានទ្រព្យសម្បត្តិច្រើន។ ដូច្នេះ ភូមិចំការយូន ត្រូវបាន ចាត់ទុកជាភូមិមានទ្រព្យសម្បត្តិល្មម បើប្រៀបធៀបជាមួយ នឹងភូមិដទៃទៀតនៅក្នុងឃុំជាមួយគ្នា។

ធនធានហិរញ្ញវត្ថុ

ប្រជាពលប្រមាណ ៩៨% នៅក្នុងភូមិចំការយូនទទួលបាន ប្រាក់ចំណូលពីប្រភេទមុខរបរនានា។ មានប្រជាពលរដ្ឋ ៣ គ្រួសារ ទទួលបានប្រាក់ចំណូលពីការជួលទ្រព្យសម្បត្តិរបស់ខ្លួន ហើយ មានមួយគ្រួសារទទួលបានប្រាក់ចំណូល ពីការឧបត្ថម្ភរបស់ បងប្អូននៅក្រៅឃុំ។ តាមសេចក្តីវាយការណ៍បានឱ្យដឹងថា មាន ប្រជាពលរដ្ឋប្រមាណ ៤០% សន្សំប្រាក់ទុកសម្រាប់ជួសជុលផ្ទះ សំបែង ជួសជុលទូក ឬសំរាប់ទិញរបស់របរសម្រាប់ប្រើប្រាស់ ឬទិញទូកថ្មី។ ដោយឡែក មានប្រជាពលរដ្ឋប្រមាណ ៨០% ខ្ចី ប្រាក់ពីអង្គការមិនមែនរដ្ឋាភិបាល អ្នកចងការប្រាក់ និងអ្នក ជិតខាង ដោយមានមូលហេតុជាច្រើន ដូចជា ពេលឈឺផ្តាត់ ឬ គ្រោះថ្នាក់ផ្សេងៗ ឬសម្រាប់រៀបចំពិធីអាពាហ៍ពិពាហ៍ ឬទិញ ស្បែកអាហារពេលខ្លះខាត។ អាត្រាការប្រាក់ដែលកំណត់ដោយ អ្នករកស៊ីចងការប្រាក់ ជាពិសេសអ្នករកស៊ីចងការប្រាក់នៅ ភូមិផ្សេងមានកំរិតខ្ពស់។

ក្នុងករណីខ្លះ មានការខ្ចីបុលពីអ្នកជិតខាងត្រូវធ្វើឡើង ជាប្រសំរេប ហើយការសងវិញក៏ជាប្រសំរេបដែរ ដូចជាការ ខ្ចីស្រូវ ហើយសងវិញជាកំលាំងពលកម្ម។ ជាធម្មតា ការខ្ចីបុល គ្មានការដាក់បញ្ចាំរបស់របរឡើយ ពីព្រោះកិច្ចព្រមព្រៀងខ្ចី គឺធ្វើឡើងដោយមានការទុកចិត្តគ្នា។ ប៉ុន្តែ ជូនកាលម្ចាស់បំណុល ក៏ធ្វើការវាយតម្លៃអំពីលទ្ធភាពសងវិញរបស់អ្នកខ្ចី ដោយ ពិនិត្យមើលមុខរបរ និងទ្រព្យសម្បត្តិរបស់អ្នកខ្ចី។ ជាទូទៅ ភរិយា គឺជាអ្នកទុកដាក់លុយកាក់នៅក្នុងក្រុមគ្រួសារ ប៉ុន្តែ ការចំណាយ និងការខ្ចីបុល ឬចងការប្រាក់ គឺជាការសម្រេចចិត្ត រវាងប្តីប្រពន្ធទាំងពីរអ្នក។

តារាងទី ៣: ការចាត់ថ្នាក់ទ្រព្យសម្បត្តិនៅក្នុងភូមិចំការយួន

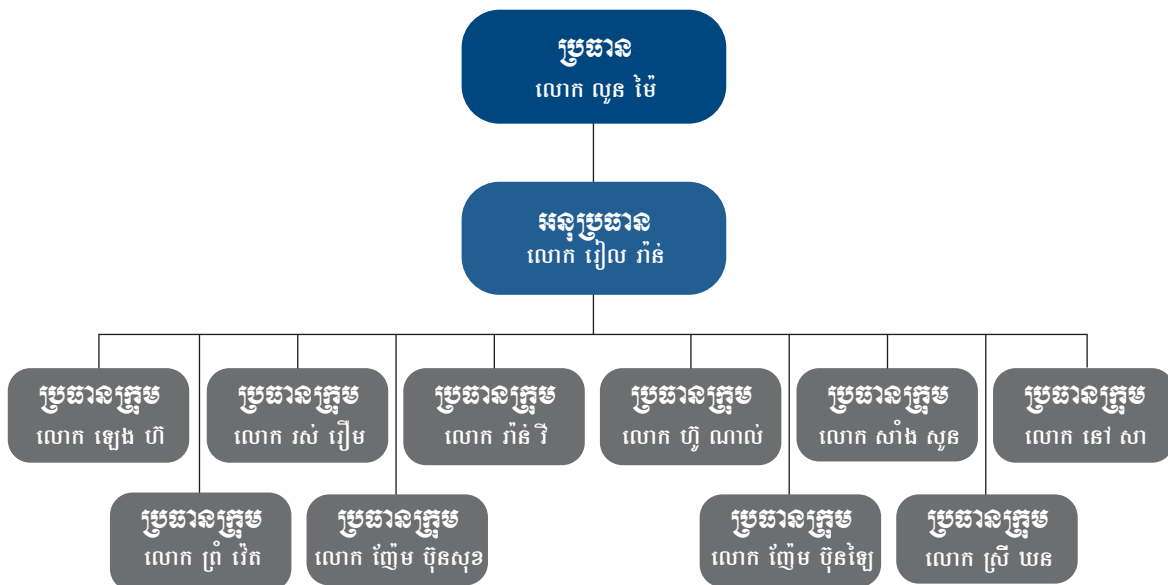
ប្រភេទ	គ្រួសារមានទ្រព្យសម្បត្តិច្រើន	គ្រួសារមានទ្រព្យសម្បត្តិលទ្ធផល	គ្រួសារមានទ្រព្យសម្បត្តិតិច
ទំហំដីកម្មសិទ្ធិ	៣០២ x ១០ ម	១២២ x ៨ ម	៤២ x ៣ ម
ប្រភេទផ្ទះ	ធ្វើពីឈើ ២៥២ x ១០ ម	ធ្វើពីឈើ ១០២ x ៧ ម	ធ្វើពីឈើ ឬ កូនឈើ ៤២ x ៣ ម
ប្រភេទដំបូលផ្ទះ	ប្រក់ស័ង្កសី, ក្បឿង ឬធ្វើពីហ្វឺបឃ្នា	ប្រក់ស័ង្កសី	ប្រក់ស្លឹក
មុខរបរបស់ក្រុមគ្រួសារ	ធ្វើនេសាទ ទ្រង់ទ្រាយធំ ម្ចាស់តូប រត់កាណូតដរ	អ្នកលក់ដូរត្រី ធ្វើនេសាទ សំប្បកម្ម ម្ចាស់តូប កែច្នៃត្រី អ្នកចិញ្ចឹមត្រី	អ្នកនេសាទ ទ្រង់ទ្រាយតូច, ជួសមង សំណាញ់ ឬសន្ទុច រនង លក់កំលាំង ពលកម្ម ធ្វើប្រហុក កាប់ អុសលក់
កម្មសិទ្ធិដទៃទៀត	ទូកមានម៉ាស៊ីនម៉ូតូ ទូរទស្សន៍ពិណ ម៉ាស៊ីនបូមទឹក ទូរស័ព្ទដៃ	ទូកមានម៉ាស៊ីន ទូរទស្សន៍ខ្មៅ ម៉ូតូ វីទ្យុ	ទូកតូច, ទោចក្រយាន ទូរទស្សន៍សខ្មៅ វីទ្យុ

ធនធានសង្គម

ដូចគ្នានឹងភូមិអូរតាពុតដែរ ភូមិចំការយួន មានសកម្មភាពសង្គមចំរុះដែលក្នុងនោះ អ្នកភូមិរស់នៅដោយមានការជឿទុកចិត្តគ្នាទៅវិញទៅមក និងមានចរិតស្អាតបូកទៀងត្រង់ ។ ការប្រារព្ធធ្វើពិធីបុណ្យនានា និងសកម្មភាពរស់ភូមិ គឺមានភាពស្រដៀងគ្នាដូចភូមិអូរតាពុតដែរ (យោងតាមតារាងទី ២) ។

ការគ្រប់គ្រងរដ្ឋបាល

ភូមិចំការយួន ដឹកនាំដោយមេភូមិមួយរូប និងមេភូមិរងពីររូបជាជំនួយការ នៅក្រោមភូមិមានមេ ១០ ខ្នង (រូបទី ១៣) ។ ភូមិចំការយួន ពុំមានគណៈកម្មការសហគមន៍នេសាទទេ ។



រូបទី ១៣: រចនាសម្ព័ន្ធគ្រប់គ្រងភូមិចំការយួន

ភូមិព្រែកស្រមោច

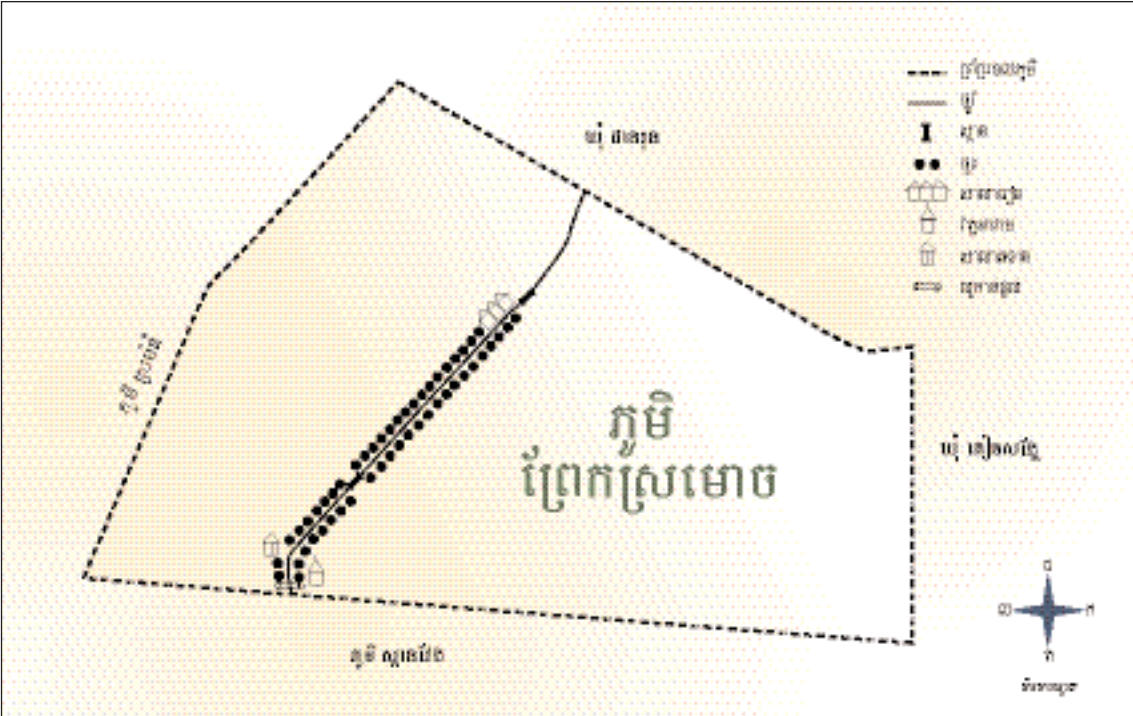
ធនធានរូបសាស្ត្រ

ភូមិព្រែកស្រមោច មានព្រំប្រទល់ភាគខាងជើងជាប់នឹងឃុំដានរុន ខាងត្បូងជាប់នឹងភូមិស្ពានរវែង ខាងកើតជាប់នឹងឃុំគ្រែនសង្កែ និងខាងលិចជាប់នឹងភូមិស្រមោច (រូបទី ១៤) ។ ភូមិព្រែកស្រមោច មានសាលាបឋមសិក្សាមួយ និងមានតូបលក់ឥវ៉ាន់ចំនួន ១៨ ប៉ុន្តែភូមិពុំមានវត្ត និងមជ្ឈមណ្ឌលផ្សេងៗឡើយ ។ ភូមិមានផ្លូវដីប្រវែង ២.៤៦ គម. ប៉ុន្តែនៅរដូវវស្សា អាចធ្វើដំណើរបានតែផ្លូវប្រវែងកន្លះគីឡូម៉ែត្រប៉ុណ្ណោះ ពីព្រោះផ្លូវត្រូវទឹកលិចនៅរដូវវស្សា ដែលបណ្តាលឱ្យការធ្វើដំណើរមានការលំបាក ។ ការធ្វើដំណើរដោយជើងទឹក គឺជាមធ្យោបាយសំខាន់ដែលអ្នកភូមិអាចធ្វើដំណើរបាននៅគ្រប់រដូវកាល ប៉ុន្តែការធ្វើដំណើរតាមជើងទឹកមានសកម្មភាពច្រើននៅក្នុងរដូវវស្សា ។ ក្នុងចំណោមទូកទាំងអស់នៅក្នុងភូមិ ទូកប្រមាណ ១៥% គឺជាទូកមានម៉ាស៊ីន ហើយ ៨៥% ជាទូកគ្មានម៉ាស៊ីន ។

ប្រភពថាមពលនៅក្នុងភូមិ រួមមាន ម៉ាស៊ីនភ្លើងឯកជនសម្រាប់សាកបញ្ជូលអាកុយ ដែលយកទៅប្រើនៅតាមផ្ទះ ។

ប្រជាពលរដ្ឋមួយចំនួនធំបានប្រើចង្កៀងប្រេងកាត ឬចន្លុះសម្រាប់បំភ្លឺ ។ ចំពោះការចំអិនម្ហូបអាហារ អ្នកភូមិប្រើអុសដែលប្រមូលពីព្រៃលិចទឹក ។ ប្រភពទឹកសម្រាប់ប្រើប្រាស់នៅក្នុងគ្រួសារ គឺទឹកដែលនៅជុំវិញភូមិ រួមទាំងស្រះដែលអ្នកភូមិបានដឹកសម្រាប់រក្សាទឹកទុកស្រោចដំណាំនៅក្នុងរដូវប្រាំង ។ គ្រួសារខ្លះប្រើប្រាស់ទឹកភ្លៀងនៅក្នុងរដូវវស្សាសម្រាប់ហូប ។ ការប្រើប្រាស់ទឹកសម្រាប់គ្រួសារ ដំបូងគឺគេទុកទឹកឱ្យរងទើបយកមកប្រើប្រាស់ ជូនកាលមានការដាំទឹកឱ្យឆ្អិនមុននឹងហូប ។ មានគ្រួសារខ្លះនៅក្នុងភូមិមានទូរទស្សន៍សខ្មៅ និងវិទ្យុ ។ មានគ្រួសារមួយចំនួនតូច ដែលមានទូរស័ព្ទដែលសម្រាប់ធ្វើការទាក់ទង ។

ផ្ទះប្រមាណ ៥០% នៅក្នុងភូមិធ្វើអំពីឈើ ដំបូលប្រក់ស្លឹក ហើយ ២០% ផ្ទះឈើប្រក់ស្រួច និង ២% ផ្ទះឈើប្រក់ហ្លួស៊ីមង់ ។ ផ្ទះប្រមាណ ៩៩% ពុំមានបង្គន់អនាម័យឡើយ ដោយពួកគាត់ទៅបន្ទោរបង់នៅវាល និងក្នុងទឹក ។ នៅក្នុងភូមិព្រែកស្រមោចមានតែ ផ្ទះចំនួន ៣ ប៉ុណ្ណោះ ដែលមានបង្គន់អនាម័យ ។ ដីលំនៅស្ថាននៅក្នុងភូមិ ជាទូទៅគឺជាដីកម្មសិទ្ធិផ្ទាល់ខ្លួន ។ គ្រួសារខ្លះមានជ្រូក និងមាន់ទា ។



រូបទី ១៤: ផែនទីរូបសាស្ត្រភូមិព្រែកស្រមោច

ធនធានធម្មជាតិ

ភូមិព្រែកស្រមោច ពុំមានព្រៃឈើតំបន់ខ្ពស់ និងផ្ទៃដីសម្រាប់កសិកម្មឡើយ (រូបទី ១៥) ។ ដែនទឹកនៅក្នុងភូមិរួមមាន ព្រែកស្រមោច និងបឹងឈូក ។ ផ្ទៃដែននេសាទសរុបរបស់ភូមិមានប្រមាណ ២០ ហិកតា. នៅក្នុងរដូវប្រាំង និងមាន ១៧២ ហិកតា. នៅរដូវវស្សា គឺនៅពេលដែលផ្ទៃកខ្វះរបស់ភូមិត្រូវបានលិចទឹក ។ ព្រៃលិចទឹកនៅក្នុងភូមិ គឺជាប្រភពឈើសម្រាប់អ្នកភូមិប្រើប្រាស់ និងផលិតផលផ្សេងទៀត ចំណែកឯដែនទឹក គឺអ្នកភូមិប្រើប្រាស់ សម្រាប់ធ្វើនេសាទ និងដឹកជញ្ជូន ។ កាលពីមុននៅក្នុងភូមិ គឺជាផ្នែកមួយនៃឡូត៍នេសាទលេខ ៦ របស់ខេត្តសៀមរាប ប៉ុន្តែបច្ចុប្បន្នបានលុបសម្រាប់សហគមន៍នេសាទគ្រប់គ្រង ។

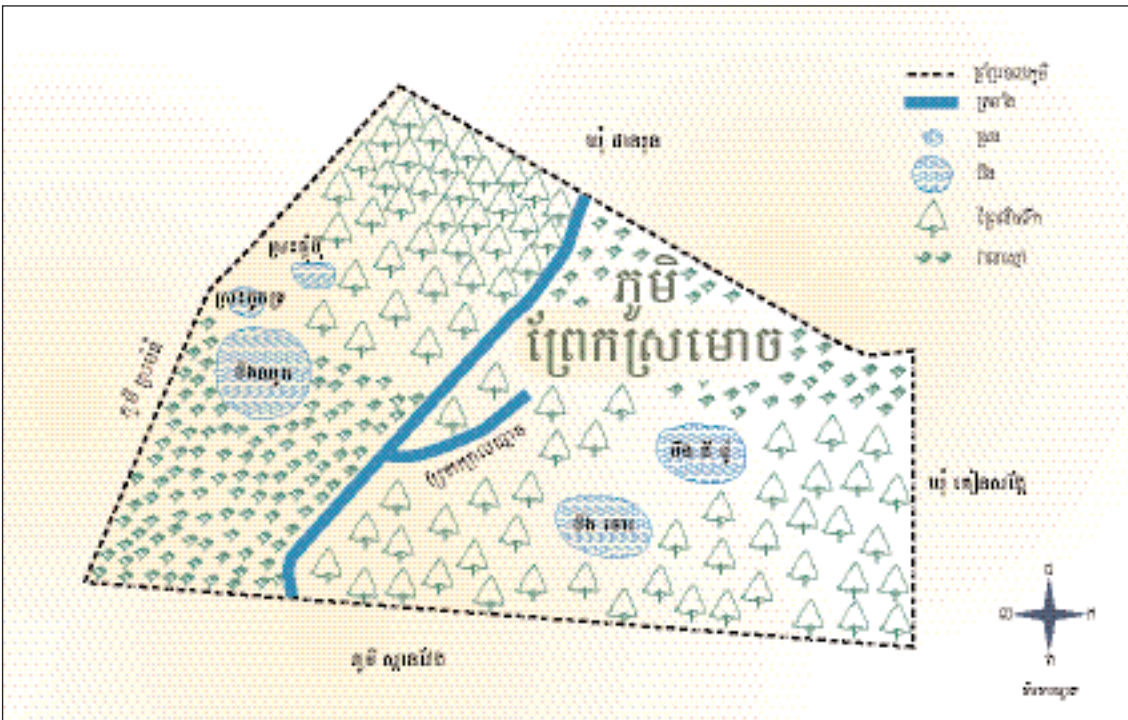
ប្រភេទត្រីដែលចាប់បាន ភាគច្រើននៅក្នុងភូមិព្រែកស្រមោច គឺត្រីឆ្កិនចំនួន ៤០% ត្រីរៀល ២៥ % ត្រីក្រស ២០ % ត្រីក្រាញ់ ១០% និងត្រីវល់ ៥ % (រូបទី ១៦) ។

ឧករណ៍នេសាទភាគច្រើនប្រើប្រាស់នៅក្នុងភូមិព្រែកស្រមោច គឺមងមានចំនួន ៦៥ % លប ៣០% និងសន្ទូចរងចំនួន ៥% ។ សកម្មភាពនេសាទទាំងអស់ នៅក្នុងភូមិព្រែកស្រមោច គឺជានេសាទទ្រង់ទ្រាយតូច (រូបទី ១៧) ។

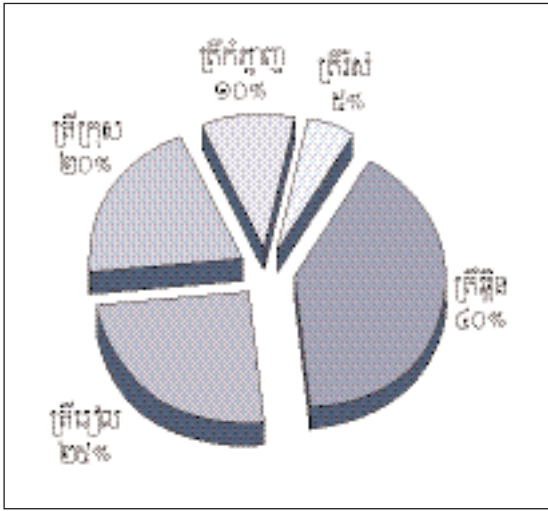
ធនធានមនុស្ស

នៅក្នុងឆ្នាំ ២០០៤ ភូមិព្រែកស្រមោច មានចំនួនប្រជាពលរដ្ឋ ១.៤៤០ នាក់ ក្នុងនោះ មាននារីចំនួន ៧៣៣ នាក់ ។ ចំនួនគ្រួសារសរុបមាន ៣១០ ហើយចំនួនសមាជិកគ្រួសារគិតជាមធ្យមគឺ ៤.៦ នាក់ ។ តាមការប៉ាន់ស្មាន ផ្ទៃដីសរុបរបស់ភូមិមានចំនួន ៨៦១ ហិកតា. ដូច្នេះដីស្រែប្រជាពលរដ្ឋរបស់ភូមិគឺ ១.៧ នាក់ក្នុង ១ ហិកតា. ។ ប្រជាពលរដ្ឋក្នុងភូមិទាំងអស់ គឺជាជនជាតិខ្មែរកាន់ព្រះពុទ្ធសាសនា ។

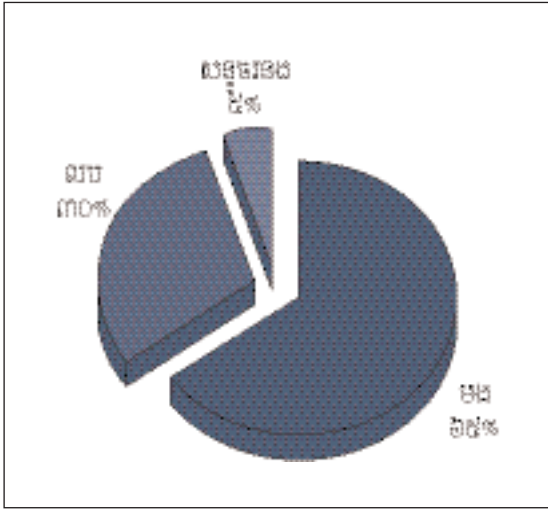
ក្នុងចំណោមប្រជាពលរដ្ឋនៅក្នុងភូមិព្រែកស្រមោច មានប្រជាពលរដ្ឋចំនួន ៦០ % អាចអាន និងសរសេរភាសាខ្មែរបាន ហើយយ៉ាងហោចណាស់មានប្រជាពលរដ្ឋ ៥ នាក់អាចនឹងសរសេរភាសាអង់គ្លេសបាន។ ប្រជាពលរដ្ឋប្រមាណ ៣០% មិនបានទទួលការសិក្សាអប់រំឡើយ ។ បច្ចុប្បន្ន ភូមិមានសាលាបឋមសិក្សាដែលមានគ្រូចំនួន ៣នាក់ និងសិស្សចំនួន ២៤៤ នាក់ ។ មានសិស្សមួយចំនួនតូច បានបន្តការសិក្សារបស់ខ្លួននៅកំរិតអនុវិទ្យាល័យនៅឃុំកំពង់ឃ្នាំង និងឃុំដំដែក ។ ការខ្វះថវិកា និងជាប់រវល់ត្រូវជួយបំពេញការងារក្នុងក្រុមគ្រួសារ គឺជាមូលហេតុដែលធ្វើឱ្យកុមារជាច្រើន មិនអាចបន្តការសិក្សាបានលើសពីកំរិតបឋមសិក្សាបាន ។ មានរបាំងមួយចំពោះកុមារី ដែលមានអាយុលើសពី ១២ ដល់ ១៦ ឆ្នាំ មិនអាចបន្តការសិក្សានៅថ្នាក់



រូបទី ១៥: ដែនទឹកធនធានធម្មជាតិភូមិព្រែកស្រមោច



រូបទី ១៦: ប្រភេទត្រីចាប់បានភាគច្រើននៅក្នុងភូមិព្រែកស្រមោច



រូបទី ១៧: ប្រភេទឧបករណ៍នេសាទដែលប្រើប្រាស់នៅក្នុងភូមិព្រែកស្រមោច

ខ្ពស់បាន ដោយសារតម្រូវការឱ្យកុមារវិជ្ជមានបំពេញការងារជាច្រើននៅក្នុងគ្រួសារ ។

ជារៀងរាល់ឆ្នាំ ការកើតមានជម្ងឺក្នុងចំណោមអ្នកភូមិមិនមានច្រើនទេ គឺមានប្រមាណ ១០% កើតឡើងចំពោះមនុស្សពេញវ័យ និង ២០% ចំពោះកុមារ ។ ជម្ងឺដែលកើតឡើងភាគច្រើនគឺជម្ងឺស្លាក់ដៃជើង ឈឺក្បាល គ្រុនក្តៅ ឈឺក្រពះ និងជម្ងឺរាក ។ មានអ្នកភូមិចំនួន ២ នាក់ បានស្លាប់ដោយសារជម្ងឺអេដស៍កាលពី ២ ឆ្នាំកន្លងទៅនេះ ដោយសារចង់ងាយពីភូមិ ទៅទីរួមខេត្តដែលជាកន្លែងទេសចរណ៍កំសាន្តមានចំងាយជិត ។ នៅពេលដែលអ្នកភូមិឈឺ ពួកគាត់គ្រាន់តែសំរាកពីការងារ ឬអ្នកខ្លះនៅតែប្រឹងបន្តធ្វើការងារទាំងឈឺ ដោយពុំបានទទួលការព្យាបាល

ត្រឹមត្រូវ ឬជួនកាលពួកគាត់គ្រាន់តែទិញថ្នាំពិកន្លែងលក់ថ្នាំក្នុងភូមិ ឬទិញពីខេត្ត ឬជួនកាលផ្សំថ្នាំខ្មែរដោយខ្លួនឯង ។ ដើមឈើ និងសត្វមួយចំនួនអាចប្រើប្រាស់ធ្វើជាថ្នាំខ្មែរបានដូចជា ដើមត្រស់ ដើមត្រូវ ដើមរាំង ត្រកូន និងវារីសត្វមួយចំនួន ។ កម្រនឹងមានគ្រូពេទ្យមកពីក្រៅភូមិ ចូលមកធ្វើសកម្មភាពនៅក្នុងភូមិព្រែកស្រមោចណាស់ គឺមានតែការបណ្តុះបណ្តាលអំពីការព្យាបាលជម្ងឺប៉ុណ្ណោះ ប៉ុន្តែមិនមែនជាការព្យាបាលជម្ងឺជូនអ្នកភូមិឡើយ ។

ប្រជាពលរដ្ឋនៅក្នុងភូមិព្រែកស្រមោច បានផ្តល់នូវមូលដ្ឋានសម្រាប់ធ្វើការចាត់ថ្នាក់ផ្ទះសំបែង នៅក្នុងភូមិដោយគិតពីទ្រព្យសម្បត្តិ (តារាងទី ៤) ។ ក្នុងចំណោមក្រុមគ្រួសារទាំងអស់នៅក្នុងភូមិ ប្រមាណ ៥០% ជាអ្នកមានទ្រព្យសម្បត្តិតិច ៣០% មានទ្រព្យសម្បត្តិល្មម និងមានតែ ២០% មានទ្រព្យសម្បត្តិច្រើន ។ ដូច្នេះ ភូមិព្រែកស្រមោចត្រូវបានចាត់ទុកជាភូមិមានទ្រព្យសម្បត្តិច្រើន បើប្រៀបធៀបជាមួយនឹងភូមិដទៃទៀតនៅក្នុងឃុំជាមួយគ្នា ។

ធនធានហិរញ្ញវត្ថុ

ប្រជាពលរដ្ឋទាំងអស់នៅក្នុងភូមិព្រែកស្រមោច ទទួលបានប្រាក់ចំណូលពីប្រភពមុខរបរនានា ។ ពុំមានប្រជាពលរដ្ឋណាមួយ ទទួលបានប្រាក់ចំណូលពីការឧបត្ថម្ភរបស់បងប្អូន ឬពីអ្នកនៅក្រៅឃុំឡើយ ។ តាមសេចក្តីវាយការណ៍ថាមានប្រជាពលរដ្ឋប្រមាណ ៨០ % សន្សំប្រាក់ដើម្បីទុកជូនជនជំងឺសំបែងទុក ឬសំរាប់ទិញរបស់របរសម្រាប់ប្រើប្រាស់ ឬទិញទូកថ្មី ។ ដោយឡែក មានប្រជាពលរដ្ឋប្រមាណ ៥០% ខ្ចីប្រាក់ពីអង្គការមិនមែនរដ្ឋាភិបាល អ្នកចងការប្រាក់ និងអ្នកជិតខាង ដោយមានមូលហេតុជាច្រើន ដូចជា ពេលឈឺថ្កាត់ ឬគ្រោះថ្នាក់ផ្សេងៗ ឬមានធុរៈផ្សេងៗ ដូចជា ពិធីអាពាហ៍ពិពាហ៍ ឬទិញស្បៀងអាហារពេលខ្វះខាត ។ អាត្រាការប្រាក់ដែលកំណត់ឡើង អ្នករកស៊ីចងការប្រាក់នៅក្នុងភូមិមានកំរិតខ្ពស់ ។

ក្នុងករណីខ្លះ មានការខ្ចីបុលពីអ្នកជិតខាងត្រូវធ្វើឡើងជារបស់របរ ហើយការសងវិញក៏ជារបស់របរដែរ ដូចជាការខ្ចីស្រូវ ហើយសងវិញជាក់លាក់លាំងពលកម្ម ។ ជាធម្មតា ការខ្ចីបុលមិនមានការដាក់បញ្ចាំរបស់របរឡើយ ពីព្រោះមានការព្រមព្រៀងរវាងអ្នកខ្ចី និងម្ចាស់បំណុលធ្វើឡើងដោយមានការទុកចិត្តគ្នា ។ ប៉ុន្តែជួនកាលម្ចាស់បំណុល ក៏ធ្វើការវាយតម្លៃចំពោះលទ្ធភាពសងរបស់អ្នកខ្ចី ដោយពិនិត្យមើលមុខរបរ និងទ្រព្យសម្បត្តិរបស់អ្នកខ្ចី ។ ជាទូទៅភរិយា គឺជាអ្នកទុកដាក់លុយកាក់នៅក្នុងក្រុមគ្រួសារ ប៉ុន្តែការចំណាយ និងការខ្ចីបុល ឬចងការប្រាក់ គឺជាការសម្រេចចិត្តរវាងប្តីប្រពន្ធទាំងពីរអ្នក ។

តារាងទី ៤: ការចាត់ថ្នាក់ទ្រព្យសម្បត្តិនៅក្នុងភូមិចំការយួន

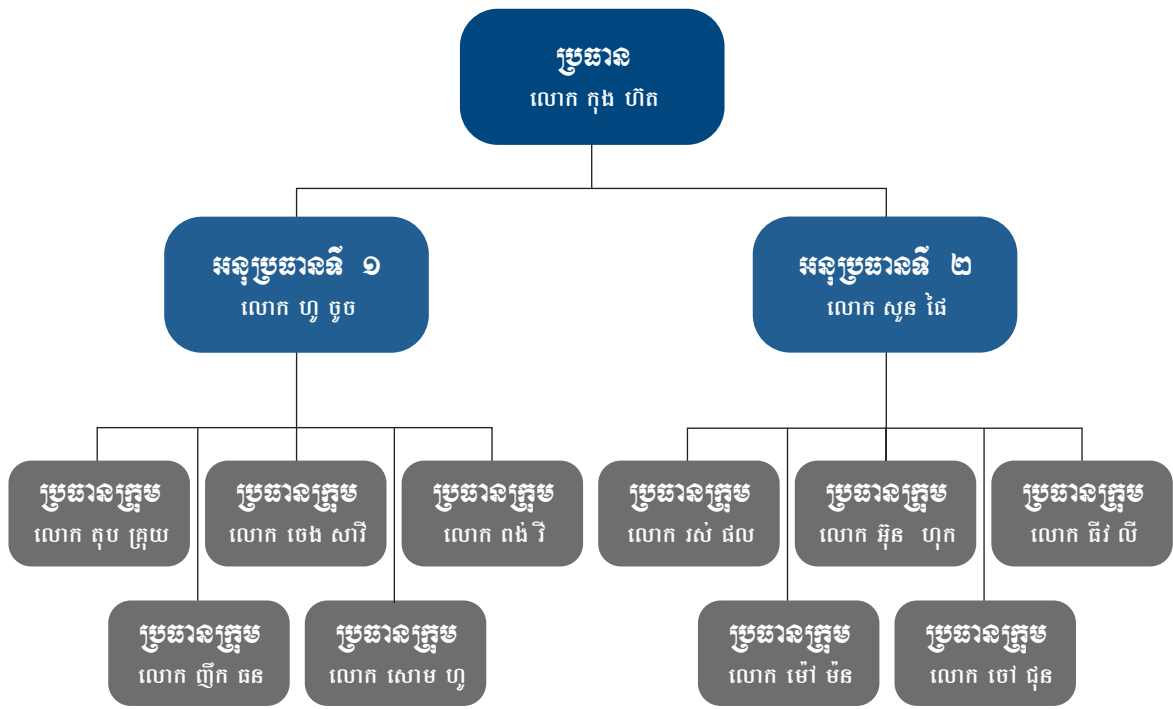
ប្រភេទ	គ្រួសារមានទ្រព្យសម្បត្តិទាប	គ្រួសារមានទ្រព្យសម្បត្តិធម្មតា	គ្រួសារមានទ្រព្យសម្បត្តិខ្ពស់
ទំហំដីកម្មសិទ្ធិ	១២ ម x ១៥ ម	២០ ម x ៦ ម	១៥ ម x ៥ ម
ប្រភេទផ្ទះ	ធ្វើពីឈើ ៩ ម x ៧ ម	ធ្វើពីឈើ ៦ ម x ៤ ម	ធ្វើពីឈើ ឬ ក្នុងឈើ ៤ ម x ៥ ម
ប្រភេទដីបូលផ្ទះ	ប្រក់ស័ង្កសី ក្បែរ ឬ ធ្វើពីហ្វីប៊ែរ	ប្រក់ស័ង្កសី	ប្រក់ស្លឹក
មុខរបរបស់ក្រុមគ្រួសារ	អ្នកកសិកម្ម ការប្រាក់ អ្នកលក់ដូរត្រី ម្ចាស់តូប ម្ចាស់ម៉ាស៊ីនភ្លើង ចិញ្ចឹមត្រី	អ្នកនេសាទ អ្នកលក់ត្រី ម្ចាស់តូប អ្នកចិញ្ចឹមត្រី អ្នករត់ម៉ូតូ អ្នករត់ទូកដំរី និងអ្នកកែច្នៃត្រី	អ្នកនេសាទ លក់ពលកម្ម អ្នកឆ្កែរត្រី ធ្វើប្រហុក ធ្វើឧបករណ៍នេសាទ
កម្មសិទ្ធិដទៃទៀត	ទូកមានម៉ាស៊ីន ទូកគ្មានម៉ាស៊ីន ម៉ូតូ ទូរទស្សន៍ ពិណ ម៉ាស៊ីនស៊ីដី ទូរស័ព្ទដៃ វីឡូ ម៉ាញ៉េ	ទូកមានម៉ាស៊ីន ទូកគ្មានម៉ាស៊ីន ទូរទស្សន៍ពិណ ម៉ាញ៉េ កង់	ទូកតូច កង់ វីឡូ ទូរទស្សន៍សខ្មៅ

ធនធានសង្គម

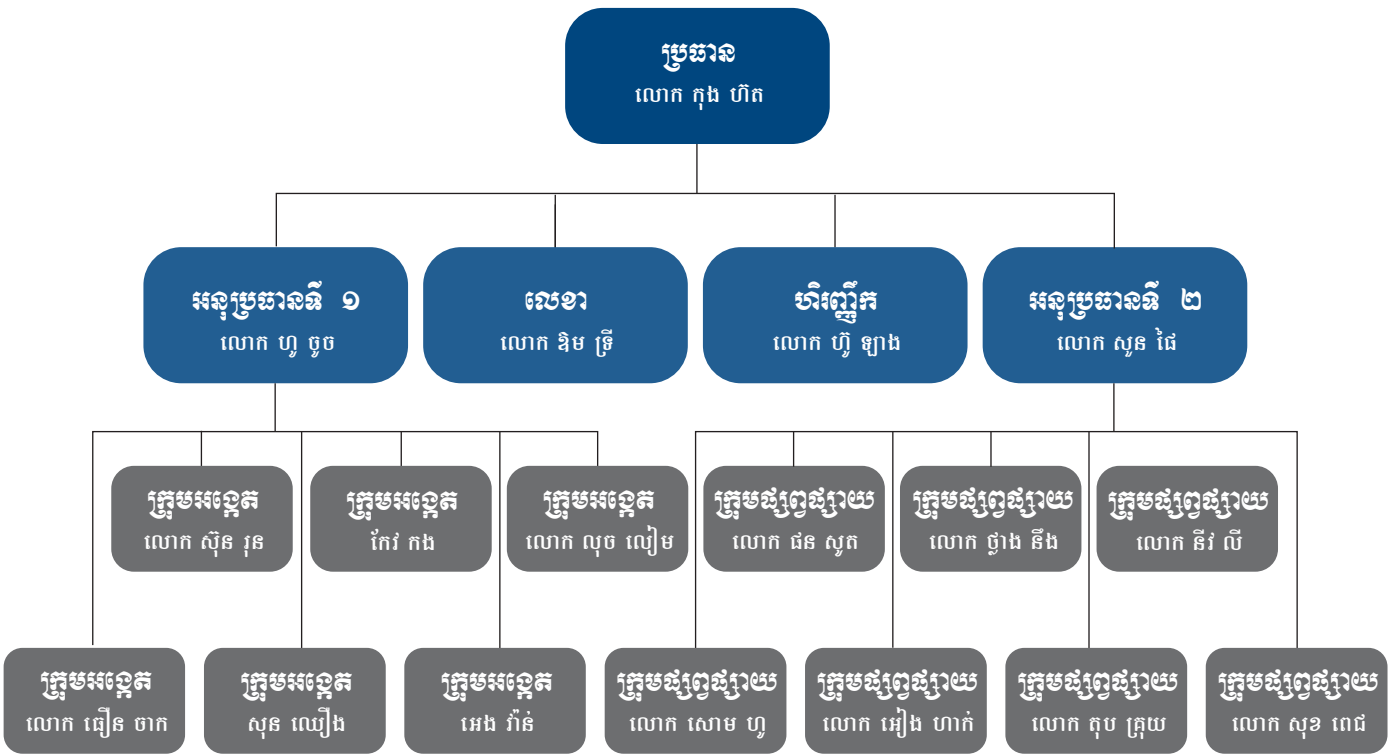
ដូចគ្នានឹងភូមិដទៃទៀតដែលស្ថិតក្នុងឃុំដែរ ភូមិព្រែកស្រមោចមានសកម្មភាពសង្គមចម្រុះ ដែលក្នុងនោះអ្នកភូមិរស់ដោយមានការជឿទុកចិត្តគ្នាទៅវិញទៅមក និងមានចរិតស្អាតបូកឡើងត្រង់ ។ ការប្រារព្ធធ្វើពិធីបុណ្យនានា និងសកម្មភាពរស់ភូមិគឺមានភាពស្រដៀងគ្នាដូចភូមិដទៃទៀតដែរ (យោងតាមតារាងទី ២) ។

ការគ្រប់គ្រងរដ្ឋបាលនៅក្នុងភូមិ

ភូមិព្រែកស្រមោច ដឹកនាំដោយមេភូមិមួយរូប និងមានមេភូមិរងចំនួន ២ រូប ជាជំនួយការ ហើយមានមេក្រុមចំនួន ៥ ស្ថិតនៅក្រោមមេភូមិរងនីមួយៗ (រូបទី ១៨) ។ នៅក្នុងភូមិមានគណៈកម្មការសហគមន៍នេសាទ ដែលដឹកនាំដោយប្រធាន ១ រូប និងមានអនុប្រធាន ២ រូប លេខា ១ រូប និងហិរញ្ញវត្ថុ ១ រូប ជាជំនួយការ ។ អនុប្រធានទី ១ ដឹកនាំក្រុមធ្វើអង្កេតមានចំនួន ៦ នាក់ រីឯអនុប្រធានទី ២ គឺទទួលខុសត្រូវក្រុមផ្សព្វផ្សាយមានចំនួន ៧ នាក់ (រូបទី ១៩) ។



រូបទី ១៨: រចនាសម្ព័ន្ធគ្រប់គ្រងភូមិព្រៃកសិកម្ម



រូបទី ១៩: គណៈកម្មការសហគមន៍នេសាទភូមិព្រៃកសិកម្ម



អត្ថបទស្តីពី

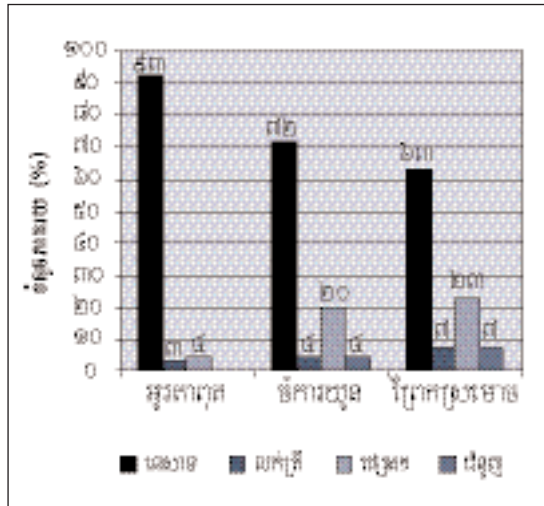
ជីវភាពរស់នៅ ភាពងាយទទួលបានគ្រោះ អ្នកពាក់ព័ន្ធ
ការគ្រប់គ្រង និងប្រើប្រាស់ធនធានវារីជ័រ

ជីវភាពរស់នៅរបស់ប្រជាពលរដ្ឋ

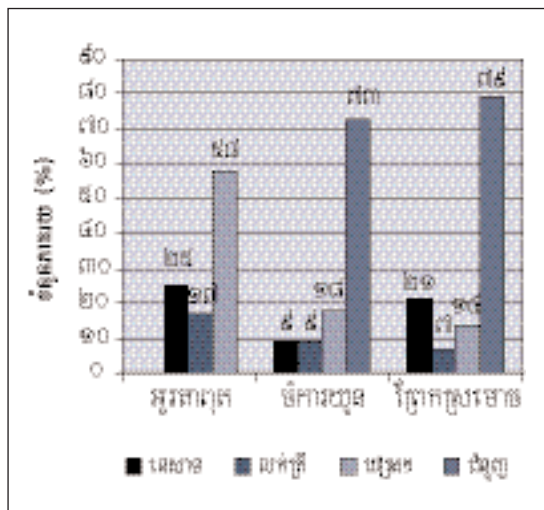
ការធ្វើនេសាទ គឺជាមុខរបរយ៉ាងសំខាន់សម្រាប់ជីវភាពរស់នៅរបស់អ្នកភូមិអូរតាពុត ចំការយួន និងព្រែកស្រមោច ។ ក្រុមគ្រួសារស្ទើរតែទាំងអស់ នៅក្នុងភូមិទាំងបីនេះ ធ្វើនេសាទជាមុខរបរសំខាន់ ឬមុខរបរទីពីរសម្រាប់គ្រួសារ (រូប ២០ និង ២១) ។ ក្រៅពីនេះ នៅមានមុខរបរផ្សេងទៀត ដែលផ្អែកលើធនធានវារីជាតិ ដូចជា : ការប្រមូលវារីរុក្ខជាតិ និងវារីសត្វ និងការកាប់អុស សម្រាប់បំពេញនូវតម្រូវការប្រើប្រាស់ប្រចាំថ្ងៃរបស់គ្រួសារ (តារាង ៥) ។

តារាងទី ៥: មុខរបរចិញ្ចឹមជីវិតរបស់អ្នកភូមិ ៣កំពង់ និងធនធានវារីជាតិ

មុខរបរ ចិញ្ចឹមជីវិត	ភាគរយនៃគ្រួសារ		
	ភូមិ អូរតាពុត	ភូមិ ចំការយួន	ភូមិ ព្រែកស្រមោច
ធ្វើនេសាទ	៩៦.៧	៦៣.៣	៦៦.៧
វារីរុក្ខជាតិ	១៦.៧	១៣.៣	១៦.៧
កែច្នៃក្រី	២៦.៧	៦.៧	១០.០
ប្រមូលវារីសត្វ និងវារីរុក្ខជាតិ	៨៦.៧	៩៦.៧	៦៣.៣
កាប់អុស	៥៦.៦	៨៦.៧	៨៣.៣



រូបទី ២០: មុខរបរសំខាន់របស់មេគ្រួសារ



រូបទី ២១: មុខរបរបន្ទាប់បន្សំរបស់មេគ្រួសារ

ការងារយុទ្ធសាស្ត្រនៃគ្រោះរាងស្លូត

និទ្ទាការ

ចំនួនប្រជាពលរដ្ឋនៅក្នុងភូមិទាំងបីនេះ មានការប្រែប្រួលពីមួយឆ្នាំទៅមួយឆ្នាំ ។ នៅក្នុងអំឡុងឆ្នាំ ១៩៨០ ភូមិអូរតាពុតមានតែ ៨០ គ្រួសារ ហើយនៅក្នុងភូមិចំការយួនមាន ១៣៤ គ្រួសារ ដោយឡែក នៅក្នុងភូមិព្រែកស្រមោចមាន ២០២ គ្រួសារ ។ ដោយសារមានការប្តូរចូលនៃប្រជាពលរដ្ឋពីខាងក្រៅ និងដោយសារកំណើនប្រជាពលរដ្ឋនៅក្នុងភូមិ បណ្តាលឱ្យចំនួនគ្រួសារនៅក្នុងភូមិទាំង ៣ នេះ មានការកើនឡើងថែមទៀត ជាក់ស្តែងនៅក្នុងឆ្នាំ ២០០៤ នៅក្នុងភូមិអូរតាពុត មាន ២៤៩ គ្រួសារ នៅក្នុងភូមិចំការយួន មានចំនួន ១៥៤ គ្រួសារ និងនៅក្នុងភូមិព្រែកស្រមោច មានចំនួន ៣១០ គ្រួសារ ។

ដូចគ្នានឹងភូមិដទៃទៀតនៅក្នុងប្រទេសកម្ពុជាដែរ ការថែរក្សាសុខភាព និងជីវជាតិ គឺជាបញ្ហាដែលចោទឡើងយ៉ាងធ្ងន់ធ្ងរ ។ នៅក្នុងរបបខ្មែរក្រហម មានប្រជាពលរដ្ឋជាច្រើនបានស្លាប់ដោយមូលហេតុអត់អាហារ និងអត់ថ្នាំពេទ្យ ។ សូម្បីតែបន្ទាប់ពីរបបខ្មែរក្រហម បញ្ហាខ្វះស្បៀងអាហារនៅក្នុងភូមិ នៅតែកើតមាន ដោយសារទិន្នផលកសិកម្មទទួលបានតិច ដែលបណ្តាលមកពីការផ្លាស់ប្តូរនៃអាកាសធាតុ ជាពិសេសគឺកើតមានគ្រោះទឹកជំនន់ និងគ្រោះរាំងស្ងួត ។ ដោយឡែកការព្យាបាលជម្ងឺក៏មិនអាចដោះស្រាយបានគ្រប់គ្រាន់ ដោយសារខ្វះគ្រូពេទ្យ ហើយប្រជាពលរដ្ឋពុំមានថវិកាគ្រប់គ្រាន់សម្រាប់ទិញថ្នាំនៅពេលដែលពួកគាត់ឈឺ ។

ប្រជាពលរដ្ឋនៅក្នុងភូមិយល់ថា ចំនួនប្រជាពលរដ្ឋកើនឡើង គឺជាបញ្ហាមួយដែលធ្វើឱ្យស្ថានភាពនៅក្នុងភូមិមានការលំបាក ដែលជាលទ្ធផលបណ្តាលឱ្យធនធានធម្មជាតិមានការថយចុះ និងធនធានព្រៃឈើ និងធនធានវារីជាតិមានការហិនហោច ។ ម្យ៉ាងទៀតបញ្ហាខ្វះជីវជាតិ និងសុខភាព គឺមានការពាក់ព័ន្ធនឹងភាពក្រីក្ររបស់ប្រជាពលរដ្ឋ និងភាពខ្វះព័ត៌មាននិងការយល់ដឹងអំពីបញ្ហាទាំងនេះ ។

ភាពរាងស្លូត

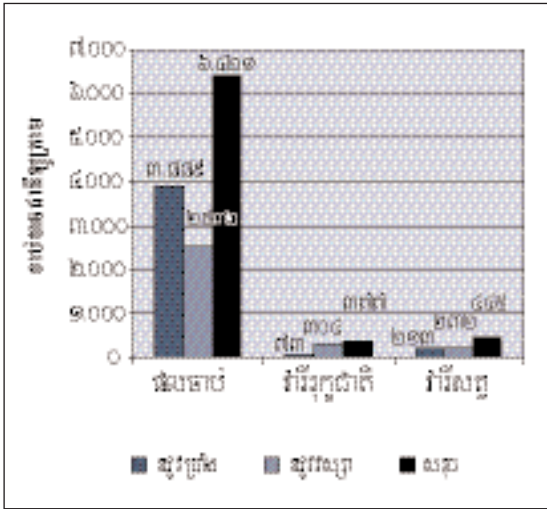
ភាពរាងស្លូត និងគ្រោះទឹកជំនន់ គឺជាបញ្ហាដែលតែងតែកើតឡើងនៅក្នុងភូមិ ។ ទោះបីជាប្រជាពលរដ្ឋមិនបានចាំច្បាស់ថាតើឆ្នាំណាខ្លះ ដែលបានកើតមានឡើងនូវគ្រោះទាំងនោះក៏ដោយ ប៉ុន្តែប្រជាពលរដ្ឋបានរាយការណ៍ថា ទឹកជំនន់

ធំដែលបានកើតឡើង គឺនៅក្នុងឆ្នាំ ១៩៩២ និងឆ្នាំ ២០០០ ។ ប្រជាពលរដ្ឋនៅក្នុងភូមិ ដោះស្រាយបញ្ហាទឹកជំនន់ដោយរើទីលំនៅ និងជញ្ជូនទ្រព្យសម្បត្តិ សត្វពាហនៈទៅកន្លែងខ្ពស់ ឬអ្នកខ្លះធ្វើផ្ទះនៅក្នុងផ្ទះឱ្យផុតពីទឹក ។ ចំពោះគ្រោះរាំងស្ងួតវិញ គឺបានកើតមាន នៅក្នុងអំឡុងដើមទសវត្សឆ្នាំ ១៩៩០ និង ១៩៩៨ ។ ទោះបីជាយ៉ាងនេះក្តី គ្រោះរាំងស្ងួត ក៏មិនបានធ្វើឱ្យប៉ះពាល់ដល់ដំណាំកសិកម្មឡើយ ពីព្រោះនៅក្នុងភូមិទាំង ៣ ពុំមានការធ្វើស្រែចំការឡើយ ប៉ុន្តែគ្រោះរាំងស្ងួតបណ្តាលអោយផលត្រីចាប់បានថយចុះ ។ អ្នកភូមិដោះស្រាយបញ្ហានេះដោយធ្វើការប្រកបមុខរបរផ្សេងទៀតនៅក្នុងទីរួមស្រុក ឬនៅទីរួមខេត្ត ឬទៅធ្វើនេសាទនៅក្រៅភូមិ ។ អ្នកភូមិយល់ថា ពួកគាត់មិនអាចធ្វើអ្វីបានច្រើនសម្រាប់ដោះស្រាយនូវគ្រោះរាំងស្ងួត និងទឹកជំនន់ឡើយ ពីព្រោះវាគឺជាបាតុភូតធម្មជាតិដែលកើតឡើង ប៉ុន្តែអ្នកភូមិសង្ឃឹមថា បញ្ហាជម្ងឺដែលបណ្តាលមកពីការគ្រោះទាំងនេះគឺអាចដោះស្រាយបាន ។

រដូវកាល

ការធ្វើនេសាទនៅក្នុងភូមិទាំង ៣ មានការប្រែប្រួលគឺអាស្រ័យដោយកំរិតទឹក និងរដូវកាល ។ ផលនេសាទចាប់បានគឺអាស្រ័យដោយចរាចរត្រីឡើងចុះពីបឹងទន្លេសាបចូលមកក្នុងព្រៃលិចទឹក និងពីព្រៃលិចទឹកទៅបឹងទន្លេសាបវិញ ។ ផលត្រីចាប់បានខ្ពស់បំផុត គឺនៅខែមេសា និងឧសភា គឺនៅពេលទឹកមានកំរិតទាបហើយត្រីផ្លាស់ទីទៅកន្លែងផ្សេងទៀត ។ ផលនេសាទចាប់បានតិច គឺនៅក្នុងរដូវវស្សា គឺចាប់ពី ខែមិថុនាដល់ ខែកញ្ញា ពេលដែលទឹកមានកំរិតខ្ពស់ ។ នៅពេលដែលទឹកចាប់ផ្តើមស្រក គឺចាប់ពី ខែតុលា ដល់ ធ្នូ រដូវនេសាទចាប់ផ្តើមហើយផលនេសាទចាប់បានមានចំនួនមធ្យម ។ ផលនេសាទចាប់បានចំនួនតិច គឺចាប់ពីដើមរដូវក្តៅរហូតដល់ពាក់កណ្តាលរដូវក្តៅ គឺចាប់ពី ខែមករា ដល់ មីនា ។

ផលនេសាទចាប់បានជាមធ្យមក្នុង ១ គ្រួសារនៅក្នុងភូមិទាំង ៣ នៅក្នុងរដូវប្រាំងគឺ ៣៨៨៩ គ.ក ឬ ៦០% ខ្ពស់ជាងនៅក្នុងរដូវវស្សាដែលចាប់បានតែ ២៥៣២ គ.ក ឬ ៤០% តែប៉ុណ្ណោះ ។ បើប្រៀបធៀបនឹងរដូវប្រាំងក្រុមគ្រួសារនៅក្នុងភូមិទាំង ៣ ប្រមូលវារីរក្សាជាតិប្រមាណជាង ៨០% នៅក្នុងរដូវវស្សា ។ ដោយឡែកការប្រមូលវារីសត្វគិតជាមធ្យមក្នុង ១ ឆ្នាំ គឺទទួលបានចំនួន ៤៤៥ គ.ក ក្នុងនោះនៅក្នុងរដូវវស្សាគឺបានប្រមាណ ៥២% (រូបទី ២២) ។



រូបភាព ២២: រដូវកាល និងផលត្រីចាប់បាន វារីរុក្ខជាតិ វារីសត្វ ប្រចាំឆ្នាំ របស់ប្រជាជននៅខេត្តសៀមរាប

តំលៃត្រីគឺមានការឡើងចុះគឺអាស្រ័យទៅនឹងរដូវសំបូរ ឬខ្សត់ ។ នៅក្នុងខែត្រីត្រូវខ្លាំង តម្លៃត្រីគឺថោកជាងខែដទៃទៀត ក្នុងឆ្នាំ ។ នៅពេលមានសកម្មភាពនេសាទតិចតួចដោយសារ

ត្រីមិនសំបូរ តម្លៃត្រីឡើងខ្ពស់ ។ ដើម្បីដោះស្រាយបញ្ហាខ្សត់ត្រី នៅក្នុងខែត្រីក្រ ប្រជាពលរដ្ឋក្នុងភូមិតែងតែកែច្នៃផលត្រីធ្វើជា ត្រីងៀត ត្រីប្រឡាក់ និងផលកែច្នៃដទៃទៀតដើម្បីបំរុងទុក សម្រាប់ប្រើប្រាស់ក្នុងរយៈពេលដែលខ្សត់ត្រី ។ ភាពមានការងារ ធ្វើនៅក្នុងភូមិក៏មានការពាក់ព័ន្ធនឹងសកម្មភាពនេសាទដែរ ។ នៅក្នុងរដូវត្រីត្រូវ ប្រជាពលរដ្ឋនៅក្នុងភូមិតែងតែទទួលបាន ការងារពាក់ព័ន្ធនឹងសកម្មភាពនេសាទដើម្បីធ្វើ ។ ប៉ុន្តែនៅក្នុង រដូវត្រីមិនត្រូវ ប្រជាពលរដ្ឋក្នុងភូមិជួបការលំបាកក្នុងការស្វែង រកការងារផ្សេងធ្វើ ពីព្រោះនៅក្នុងភូមិទាំង ៣ ពុំមានសកម្មភាព កសិកម្ម ឬការធ្វើស្រែឡើយ ។

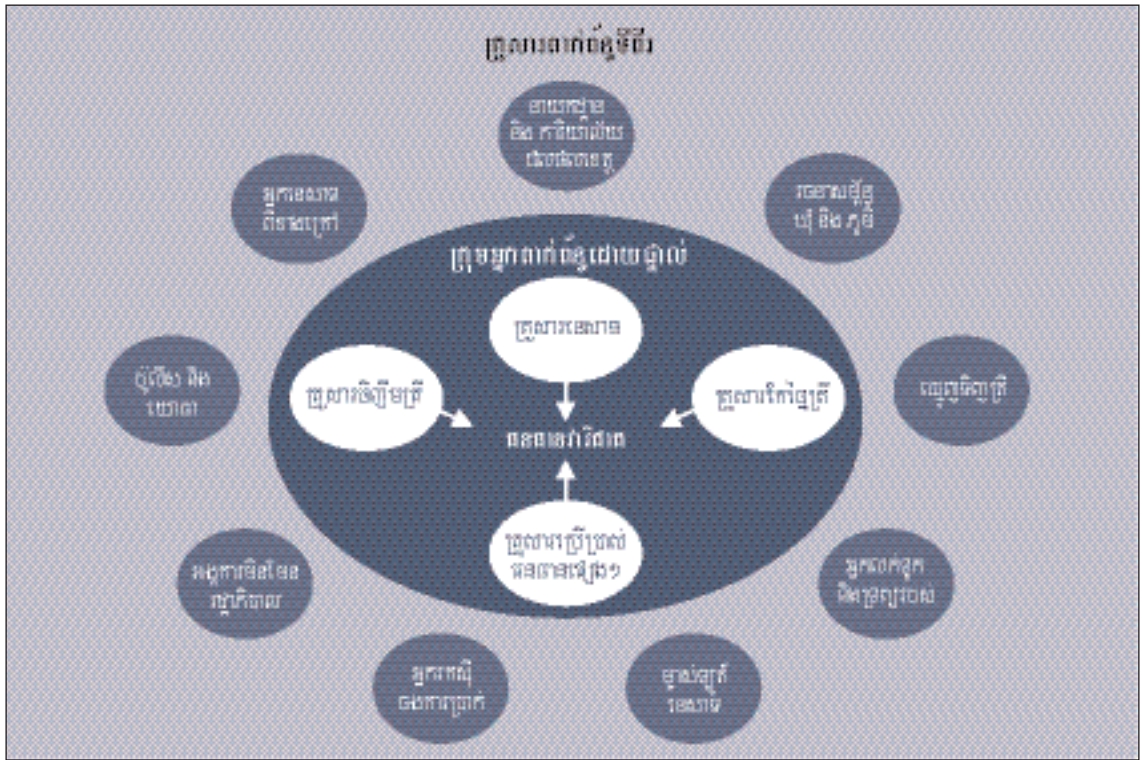
ប្រជាពលរដ្ឋនៅក្នុងភូមិទាំង ៣ យល់ថា ភាពគ្មាន ការងារធ្វើនៅក្នុងពេលដែលសកម្មភាពធ្វើនេសាទមានតិចតួច គឺជាកត្តាចំបងដែលជះឥទ្ធិពលដល់ការរកប្រាក់ចំណូល និង ជីវភាពរបស់ប្រជាពលរដ្ឋ ហើយប្រជាពលរដ្ឋនៅក្នុងភូមិសង្ឃឹម ថា បញ្ហានេះអាចដោះស្រាយបានដោយបង្កឱ្យមានឱកាស ផ្សេងៗ ក្នុងការរកប្រាក់ចំណូលសំរាប់ប្រជាពលរដ្ឋនៅក្នុងភូមិ ។ អ្នកភូមិក៏បានគិតផងដែរថា ការប្រែប្រួលនៃតម្លៃត្រី អាច ដោះស្រាយបានតាមរយៈការរៀបចំឱ្យមានទីផ្សារងាយស្រួល និងប្រព័ន្ធកែច្នៃបានល្អ ។

អ្នកពាក់ព័ន្ធនៅក្នុងភូមិ

អ្នកពាក់ព័ន្ធទី ១ នៅក្នុងការធ្វើអាជីវកម្ម និងអភិវឌ្ឍន៍ ធនធានវារីជាតនៅក្នុងឃុំរួមមាន ក្រុមគ្រួសារដែលពាក់ព័ន្ធ ផ្ទាល់ក្នុងការធ្វើនេសាទ អ្នកកែច្នៃផលនេសាទ អ្នកចិញ្ចឹមត្រី អ្នកលក់ដូរផលនេសាទ អ្នកប្រមូលវារីរុក្ខជាតិ និងប្រមូលវារីសត្វ ក៏ដូចជាអ្នកកាប់អូស។ ចំណែកអ្នកពាក់ព័ន្ធទី ២ គឺភ្នាក់ងារ រដ្ឋាភិបាល និងអង្គការនានាដែលមានសកម្មភាពនៅក្នុងភូមិ និង ក្រុមឯកជនដែលមកពីក្រៅភូមិ ប៉ុន្តែមានការចូលរួមដោយផ្ទាល់ ឬដោយប្រយោលទៅលើការធ្វើអាជីវកម្មធនធានវារីជាតនៅ ក្នុងភូមិ។ ស្ថាប័នរដ្ឋដែលពាក់ព័ន្ធ គឺការិយាល័យ និងនាយកដ្ឋាន ជលផល អាជ្ញាធរស្រុក ឃុំ និងភូមិ និងអង្គភាពប៉ូលីស និង ទាហាន។ ដោយឡែកផ្នែកឯកជនគឺអ្នកនេសាទដែលមកពីក្រៅ ភូមិ ប៉ុន្តែចូលមកធ្វើនេសាទនៅក្នុងភូមិ អ្នកជួញដូរផលនេសាទ ដែលមកពីក្រៅភូមិ អ្នកលក់ទូក ឧបករណ៍នេសាទ និងសំភារៈ នេសាទផ្សេងៗ និងអ្នករកស៊ីចងការប្រាក់ (រូបទី ២៣) ។

ដោយមានមុខងារពាក់ព័ន្ធនឹងការគ្រប់គ្រងវិស័យជលផល និងការធនធានវារីជាត ការិយាល័យជលផល និងនាយកដ្ឋាន ជលផលបានបំពេញមុខងាររបស់ខ្លួន ប្រកបដោយលទ្ធផល វិជ្ជមានក្នុងការគ្រប់គ្រងធនធានវារីជាតនៅក្នុងភូមិ។ ការិយាល័យ ជលផលខេត្ត និងនាយកដ្ឋានជលផលក៏មានតួនាទីសំខាន់ក្នុង ការរៀបចំ និងអភិវឌ្ឍន៍សហគមន៍នេសាទ។ ទោះបីជាយ៉ាង ដូច្នោះក៏ដោយ ដោយសារការិយាល័យជលផលខេត្ត ក៏ដូចជា នាយកដ្ឋានជលផលនៅមានការខ្វះខាតថវិកា និងចំនួនមន្ត្រីមាន ចំនួនតិច ដូច្នោះមិនអាចធ្វើការគ្រប់គ្រងឱ្យបានគ្រប់ភូមិទាំង អស់បានឡើយ ។

ដោយឡែកអាជ្ញាធរស្រុក ឃុំ ភូមិក៏មានតួនាទីសំខាន់ ជួយសហការជាមួយស្ថានប័នជំនាញក្នុងការគ្រប់គ្រងធនធាន វារីជាតនៅក្នុងមូលដ្ឋានរបស់ខ្លួន ប៉ុន្តែអាជ្ញាធរមូលដ្ឋានក៏មាន ការខ្វះខាតថវិកា និងធនធានមនុស្សដើម្បីបំពេញការងាររបស់ ខ្លួនដែរ។ គណៈកម្មការសហគមន៍នេសាទ ក៏ខ្វះធនធានដើម្បី បំពេញមុខងាររបស់ខ្លួនឱ្យមានដំណើរការល្អផងដែរ ។



រូបទី ២៣: អ្នកពាក់ព័ន្ធនឹងធនធានវារីជាតនៅក្នុងភូមិ នៅក្នុងខេត្តសៀមរាប

អង្គការមិនមែនរដ្ឋាភិបាលបានចូលរួមចំណែកដល់ការ
ថែរក្សាសុខភាពនៅក្នុងភូមិ ប៉ុន្តែកិច្ចការរបស់អង្គការទាំងនោះពុំ
បានចូលរួមចំណែកផ្ទាល់ដល់ការគ្រប់គ្រងធនធានវិជ្ជាជីវៈឡើយ ។
អង្គការមិនមែនរដ្ឋាភិបាលបានផ្តល់ឥណទានដល់ប្រជាពលរដ្ឋ
ក្នុងភូមិ ដោយមានការប្រាក់ទាបប្រាក់ប្រាក់របស់អ្នករក
ស៊ីវិលការប្រាក់ក្នុងស្រុក ។ ឥណទាននេះអាចជួយដល់ប្រជាពលរដ្ឋ
ក្នុងភូមិក្នុងការកែលម្អស្ថានភាពសេដ្ឋកិច្ចរបស់គ្រួសារ ប្រសិន
បើការខ្ចីនោះត្រូវបានប្រើប្រាស់សមស្របនៅក្នុងសកម្មភាពរក
ប្រាក់ចំណូល ។

ចំណែកអ្នកដែលមកពីភូមិដទៃ គឺធ្វើឱ្យមានផលអវិជ្ជមាន
ដល់ផលចាប់របស់អ្នកនេសាទនៅក្នុងភូមិ ហើយធ្វើឱ្យចំនួនអ្នក
នេសាទកើនឡើង ជាហេតុធ្វើឱ្យមានការកើនឡើងនូវការធ្វើ
អាជីវកម្មនេសាទ និងការប្រមូលធនធានវិជ្ជាជីវៈនៅក្នុងតំបន់ ។
ម្យ៉ាងទៀតអ្នកដែលមកពីខាងក្រៅ ពុំមានការទទួលខុសត្រូវ
ក្នុងការថែរក្សាធនធាន ដោយសារពួកគេមិនមែនជាអ្នកដែល
មានទីលំនៅក្នុងភូមិ ដូច្នេះការគិតគូររបស់ពួកគេគឺការធ្វើអាជីវកម្ម
នេសាទយ៉ាងណាឱ្យបានច្រើនតាមការដែលអាចធ្វើទៅបាន
ដោយមិនគិតគូរអំពីនិរន្តរភាពធនធានជលផលឡើយ ។ រីឯអ្នក
ទិញត្រីនៅក្នុងភូមិ គឺបានរួមចំណែកផ្តល់នូវផលវិជ្ជមានចំពោះ
អ្នកដែលធ្វើអាជីវកម្មនេសាទនៅក្នុងភូមិ ពីព្រោះអ្នកទិញត្រីគឺ
ជាបណ្តាញទីផ្សារមួយយ៉ាងងាយស្រួលនៅក្នុងភូមិ ។

អ្នកលក់ទូក និងលក់ឧបករណ៍សំភារៈនេសាទនៅក្រៅ
ភូមិគឺបានរួមចំណែកផ្តល់នូវផលវិជ្ជមានដល់ការធ្វើនេសាទនៅ
ក្នុងភូមិ ពីព្រោះឧបករណ៍នេសាទល្អគឺជាតម្រូវការរបស់អ្នកភូមិ
ដែលអាចចាប់ត្រីបានច្រើន ។ ប៉ុន្តែករណីនេះក៏មានផលអវិជ្ជមាន
ផងដែរ ពីព្រោះឧបករណ៍នេសាទល្អចាប់បានផលត្រីច្រើនជា
ហេតុបណ្តាលឱ្យផលត្រីមានការថយចុះនៅក្នុងរយៈពេលយូរ ។
ទោះបីយ៉ាងនេះក៏ដោយ ការរួមចំណែករបស់អ្នកពាក់ព័ន្ធនេះ
គឺផ្តល់នូវផលវិជ្ជមានច្រើនពីព្រោះពួកគេបានជួយដល់ផ្នែក
បច្ចេកវិទ្យាក្នុងការធ្វើនេសាទនៅក្នុងភូមិ ។ អ្នករកស៊ីវិលការ
ប្រាក់នៅក្នុងភូមិ គឺរួមចំណែកផ្តល់នូវផលវិជ្ជមានដោយបានជួយ
ផ្តល់នូវទុនដល់អ្នកនេសាទសម្រាប់ទិញឧបករណ៍នេសាទ ។
ទោះបីយ៉ាងដូច្នេះក៏ដោយ ប៉ុន្តែអាស្រ័យដោយអត្រាការប្រាក់
មានកំរិតខ្ពស់ អ្នកនេសាទក្រីក្រមានការលំបាកក្នុងការរកប្រាក់
បង់សងវិញ ។

អ្នកពាក់ព័ន្ធដ៏សំខាន់មួយទៀតគឺម្ចាស់ឡឥន្ធនេសាទដែល
មកពីក្រៅ ។ ម្ចាស់ឡឥន្ធនេសាទប្រមូលប្រាក់ថ្លៃល្អពីអ្នកដែល
ធ្វើនេសាទដោយប្រើឧបករណ៍នេសាទសិប្បកម្ម និងឧបករណ៍
នេសាទទ្រង់ទ្រាយធំនៅក្នុងឡឥន្ធនេសាទរបស់គាត់ ។ ការប្រមូលថ្លៃធ្វើ
នេសាទពីប្រជាពលរដ្ឋ គឺប៉ះពាល់ដល់លទ្ធភាពនៃការរកប្រាក់
ចំនួនរបស់អ្នកភូមិបើប្រៀបធៀបនឹងតំបន់សាធារណៈផ្សេង
ទៀត ។ ប៉ុន្តែឡឥន្ធនេសាទអាចជួយការពារកុំឱ្យមានការនេសាទ
ដោយសេរី ដែលអាចបណ្តាលឱ្យមានការនេសាទហួសកំរិត និង
ធ្វើឱ្យធនធានវិជ្ជាជីវៈមានការថយចុះ ។

ការគ្រប់គ្រងធនធានវារីជាត

បញ្ហាការធ្វើអាជីវកម្ម

មានបញ្ហាមួយចំនួនពាក់ព័ន្ធនឹងការគ្រប់គ្រងធនធានវារីជាត ដែលជះឥទ្ធិពលដល់អ្នកភូមិអូរតាពុត ភូមិចំការយួន និងភូមិព្រែកស្រមោច ដូចខាងក្រោម :

- ការធ្វើនេសាទខុសច្បាប់ដោយប្រើឧបករណ៍ឆក់ ។
- ការធ្វើនេសាទហួសកំរិត ដោយសារចំនួនអ្នកនេសាទកើនឡើងទាំងនៅក្នុងភូមិ និងអ្នកមកពីក្រៅ ។
- ការប្រើឧបករណ៍ទំនើបដែលចាប់ត្រីប្រកបដោយប្រសិទ្ធិភាពខ្ពស់ ។
- ជម្លោះរវាងអ្នកនេសាទទ្រង់ទ្រាយតូច និងនេសាទទ្រង់ទ្រាយធំ ។
- ប្រើប្រាស់ថ្នាំគីមីដែលធ្វើឱ្យប៉ះពាល់ដល់ការចិញ្ចឹមត្រី ការចិញ្ចឹមសត្វ និងទឹកប្រើប្រាស់ ។
- ការកាប់បំផ្លាញព្រៃឈើចំនីក ដោយសកម្មភាពកាប់ធ្វើអុសខុសច្បាប់ ។
- ខ្វះការយល់ដឹងអំពីការគ្រប់គ្រងធនធានធម្មជាតិ ។
- ខ្វះឱកាសការងារក្នុងចំណោមអ្នកភូមិ ។
- ភាពទន់ខ្សោយក្នុងការត្រួតពិនិត្យ និងការអនុវត្តច្បាប់ ។
- ខ្វះថវិកាក្នុងការគ្រប់គ្រងធនធានវារីជាត ។

ក្រៅពីបញ្ហាខាងលើ មានបញ្ហាផ្សេងទៀតដែលពាក់ព័ន្ធដោយផ្ទាល់ដល់ការធ្វើអាជីវកម្មលើធនធានវារីជាតរបស់អ្នកភូមិ ។ បញ្ហាទាំងនោះរួមមាន ការបង់ប្រាក់ឈ្នួល ការធ្វើអាជីវកម្មនេសាទ វត្តមានឡូត៍នេសាទ វត្តមានឡូត៍បំរុង និងការហាមនេសាទនៅរដូវបិទនេសាទ ។ ជាទូទៅអ្នកភូមិបានយល់ដឹងអំពីបញ្ហាទាំងនេះ ។ មានអ្នកភូមិតិចតួច (២៦%) យល់ថាការបង់ថ្លៃធ្វើនេសាទ ធ្វើឱ្យមានការកើនឡើង ឬចុះនៃសកម្មភាពធ្វើអាជីវកម្មលើធនធានវារីជាត ។ ប្រជាពលរដ្ឋភាគច្រើន (៥១%) យល់ថាវត្តមានឡូត៍បំរុង និងរដូវបិទនេសាទ (៩០%) មិនធ្វើឱ្យមានការថយចុះសកម្មភាពនេសាទរបស់គេឡើយ (តារាងទី ៦) ។

តារាងទី ៦ : បញ្ហាការធ្វើអាជីវកម្មលើធនធានវារីជាត

បញ្ហាការធ្វើអាជីវកម្ម	ភាគរយនៃគ្រួសារ
ការបង់ថ្លៃឈ្នួលធ្វើនេសាទ	
យល់ថាមានបញ្ហាកើតឡើង	៤៦
ការជះឥទ្ធិពលដល់គ្រួសារ	
មានការថយចុះនៃការធ្វើអាជីវកម្មលើធនធានវារីជាត	២៤
មានការកើនឡើងនៃការធ្វើអាជីវកម្មលើធនធានវារីជាត	២
ពុំមានការប្រែប្រួលនៃការធ្វើអាជីវកម្មលើធនធានវារីជាត	១៩
ពុំមានយោបល់	៥៤
វត្តមាននៃឡូត៍នេសាទ	
យល់ថាមានបញ្ហាកើតឡើង	៧៧
ការជះឥទ្ធិពលដល់គ្រួសារ	
មានការថយចុះនៃការធ្វើអាជីវកម្មលើធនធានវារីជាត	៦៣
មានការកើនឡើងនៃការធ្វើអាជីវកម្មលើធនធានវារីជាត	១
ពុំមានការប្រែប្រួលនៃការធ្វើអាជីវកម្មលើធនធានវារីជាត	១៣
ពុំមានយោបល់	២៣
វត្តមាននៃកន្លែងបំរុងទុក	
យល់ថាមានបញ្ហាកើតឡើង	៥៩
ការជះឥទ្ធិពលដល់គ្រួសារ	
មានការថយចុះនៃការធ្វើអាជីវកម្មលើធនធានវារីជាត	២
មានការកើនឡើងនៃការធ្វើអាជីវកម្មលើធនធានវារីជាត	៦
ពុំមានការប្រែប្រួលនៃការធ្វើអាជីវកម្មលើធនធានវារីជាត	៥១
ពុំមានយោបល់	៤១
ពាក់ព័ន្ធនឹងរដូវបិទនេសាទ	
យល់ថាមានបញ្ហាកើតឡើង	៩២
ការជះឥទ្ធិពលដល់គ្រួសារ	
មានការថយចុះនៃការធ្វើអាជីវកម្មលើធនធានវារីជាត	១
មានការកើនឡើងនៃការធ្វើអាជីវកម្មលើធនធានវារីជាត	២
ពុំមានការប្រែប្រួលនៃការធ្វើអាជីវកម្មលើធនធានវារីជាត	៩០
ពុំមានយោបល់	៧

ការធ្វើនេសាទខុសច្បាប់

ការប្រើប្រាស់ឧបករណ៍នេសាទខុសច្បាប់ គឺជាបញ្ហាមួយដែលតែងតែកើតមានឡើងនៅក្នុងភូមិ ។ ដូច្នេះអ្នកភូមិបានធ្វើការវិភាគរកហេតុផល និងលទ្ធភាពដោះស្រាយ ។ ក្នុងចំណោមមូលហេតុដែលបានលើកឡើងរួមមាន៖ ក/. ពុំមានបទប្បញ្ញត្តិច្បាប់លាស់ចំពោះជលផលនៅមូលដ្ឋាន ខ/. ភាពទន់ខ្សោយក្នុងការត្រួតពិនិត្យ និងការអនុវត្តច្បាប់ដោយអាជ្ញាធរ ។

ការជះឥទ្ធិពលដែលបណ្តាលមកពីការធ្វើនេសាទខុសច្បាប់ត្រូវបានលើកឡើងដោយអ្នកភូមិរួមមាន៖ ការថយចុះនៃផលស្តុក និងជម្លោះរវាងអ្នកនេសាទស្របច្បាប់ និងអ្នកនេសាទល្មើសច្បាប់ ។ ផលលំបាកទាំងនេះ គឺធ្វើអោយជះឥទ្ធិពលដល់ភាពក្រីក្រនៅក្នុងភូមិ និងធ្វើឱ្យមានការលំបាកដល់អ្នកជំនាន់ក្រោយ ។

ប្រជាពលរដ្ឋក្នុងភូមិបានផ្តល់នូវយោបល់មួយចំនួនដើម្បីទប់ស្កាត់បទល្មើសនេសាទដែលកើតមាននៅក្នុងភូមិរបស់គាត់ ។ អនុសាសន៍ទាំងនេះរួមមាន៖

- ធ្វើការត្រួតពិនិត្យ និងការអនុវត្តច្បាប់ឱ្យបានល្អ
- ធ្វើការងារពិន័យឱ្យបានធ្ងន់ធ្ងរ ចំពោះអ្នកធ្វើនេសាទខុសច្បាប់
- ធ្វើការត្រួតពិនិត្យប្រកបដោយប្រសិទ្ធភាពចំពោះអ្នកមានអំណាច ដែលនៅពីក្រោយខ្នងអ្នកធ្វើនេសាទខុសច្បាប់
- ធ្វើការត្រួតពិនិត្យការផលិត និងការលក់ដូរឧបករណ៍នេសាទខុសច្បាប់
- បង្កើតនូវឱកាសការងារផ្សេងៗ សម្រាប់ជីវភាពរស់នៅរបស់ប្រជាពលរដ្ឋ ។

គម្រោងការរបស់ភូមិ

ផ្អែកលើសកម្មភាពស្រាវជ្រាវរបស់គម្រោង ការពិគ្រោះយោបល់ជាមួយអ្នកភូមិ ត្រូវបានធ្វើឡើងដើម្បីពិភាក្សាអំពីគម្រោងការដែលត្រូវអនុវត្តនៅក្នុងភូមិទាំង ៣ គឺភូមិអូរតាពុត ភូមិចំការយួន និងភូមិព្រែកស្រមោច ។ តម្រូវការនៃគម្រោងដែលបានលើកឡើងគឺ ការដឹកស្រូវ និងស្លាកសញ្ញានៃតំបន់អភិរក្សដែលអាចអនុវត្តបានដោយសហគមន៍ សំដៅលើកំពស់នៃការគ្រប់គ្រងធនធានវិវាទនៅក្នុងភូមិទាំង ៣ ។ គម្រោងនេះមានគោលបំណងដើម្បី៖

- ក/. កសាងនូវភាពយល់ដឹងក្នុងចំណោមអ្នកនៅក្នុងភូមិ និងអ្នកនៅក្រៅភូមិអំពីសារៈសំខាន់នៃធនធានវិវាទនៅក្នុងតំបន់របស់ពួកគេ និង
- ខ/. លើកទឹកចិត្តការចូលរួម និងពង្រឹងសិទ្ធិអំណាចសហគមន៍នេសាទក្នុងការគ្រប់គ្រងធនធានវិវាទ ។

ថវិកាសម្រាប់អនុវត្តគម្រោងនេះ គឺឧបត្ថម្ភគាំទ្រដោយគម្រោងវាយតម្លៃអាងទន្លេមេគង្គ ។ ស្លាកសញ្ញាដាក់ក្នុងតំបន់អភិរក្សចំនួន ២ ត្រូវបានកសាងដាក់នៅក្នុងភូមិអូរតាពុត និងស្លាកសញ្ញាតំបន់អភិរក្ស ១ នៅក្នុងភូមិចំការយួន និងស្លាកសញ្ញា ២ នៅក្នុងភូមិព្រែកស្រមោច ។ ហើយស្រះទឹកចំនួន ៣ ត្រូវបានដឹកនៅក្នុងភូមិអូរតាពុត ស្រះទឹក ១ នៅក្នុងភូមិចំការយួន និង ១ ទៀតត្រូវបានដឹកនៅក្នុងភូមិព្រែកស្រមោច ។

អ្នកភូមិក៏បានស្នើឡើងផងដែរនូវវិធានការ សម្រាប់ធ្វើឱ្យល្អប្រសើរឡើងនូវការគ្រប់គ្រងធនធានវិវាទ នៅក្នុងភូមិរបស់ពួកគេគឺ៖

- ផ្តល់ការគាំទ្រចំពោះការការពារព្រៃលិចទឹក និងធនធានវិវាទ
- ការពារតំបន់ជាជម្រកត្រីពងកូន និងកំណត់រដូវពងកូន
- ពង្រឹងសហគមន៍នេសាទ
- បណ្តុះបណ្តាលដល់អ្នកភូមិអំពីច្បាប់ជលផល និងការគ្រប់គ្រងធនធានធម្មជាតិ ។

សេចក្តីសង្ខេប នៃលទ្ធផលសំខាន់ៗ

របាយការណ៍នេះ គឺរៀបរាប់អំពីស្ថានភាពរបស់ភូមិទាំង ៣ នៅក្នុងខេត្តសៀមរាប គឺភូមិអូរតាពុត ភូមិចំការយួន និង ភូមិព្រែកស្រមោច។ លទ្ធផលនៃការស្រាវជ្រាវនេះ គឺផ្តល់នូវ ការយល់ដឹងអំពីភាពជាក់ស្តែងនៅមូលដ្ឋាន អំពីការប្រើប្រាស់ ក្នុងការគ្រប់គ្រងធនធានរ៉ែជាតិក្នុងភូមិ។ លទ្ធផលដែលបាន រកឃើញមានដូចខាងក្រោម៖

- ជាទូទៅផ្ទះពុំមានបង្គន់ឡើយ ដូច្នេះប្រជាពលរដ្ឋនៅក្នុង ភូមិ បន្ទោរបង់នៅក្នុងទឹក ឬនៅទីវាល។
- ប្រជាពលរដ្ឋភាគច្រើនមិនអាចអាន និងសរសេរបានឡើយ ពីព្រោះភាគច្រើនពុំបានរៀនសូត្រ ឬអ្នកបានរៀនចប់ត្រឹម តែកំរិតបឋមសិក្សាប៉ុណ្ណោះ។ នៅក្នុងភូមិមានតែសាលា បឋមសិក្សាប៉ុណ្ណោះ។
- អ្នកភូមិតែងតែប្រារព្ធធិពិធីបុណ្យនានាដែលមានការរួបរួម សាមគ្គីភ័ក្ត្រក្នុងចំណោមអ្នកភូមិទាំងអស់។

សេដ្ឋកិច្ចសង្គម

- ភូមិទាំង ៣ មានហេដ្ឋារចនាសម្ព័ន្ធតិចតួច។ ភូមិទាំង ៣ និង បណ្តាញផ្លូវទាំងអស់នៅក្នុងភូមិគឺលិចទឹក មិនអាចធ្វើដំណើរ បាននៅរដូវវស្សា ដូច្នេះប្រជាពលរដ្ឋនៅក្នុងភូមិ ពឹងផ្អែក លើទូកសម្រាប់ធ្វើដំណើរ និងដឹកជញ្ជូន។
- អ្នកភូមិទទួលបានប្រាក់ចំណូលពីមុខរបរផ្សេងៗរួមមាន៖ ការធ្វើនេសាទ និងលក់ផលនេសាទ។ អ្នកមានធុរៈចាំបាច់ ត្រូវខ្ចីប្រាក់ពីអ្នករកស៊ីចងការប្រាក់ក្នុងស្រុកដែលមាន ការប្រាក់យ៉ាងខ្ពស់។
- គ្រួសារភាគច្រើន ពឹងផ្អែកលើមុខរបរនេសាទជាមុខរបរ សំខាន់ ឬជាមុខរបរបន្ទាប់សន្សំ។
- អ្នកភូមិក៏មានការពឹងផ្អែកលើធនធានរ៉ែជាតិដទៃទៀតដូចជា ការប្រមូលរ៉ែវត្តជាតិ រ៉ែសត្វ និងអុស ដើម្បីដោះស្រាយ តម្រូវការប្រើប្រាស់ប្រចាំថ្ងៃនៃក្រុមគ្រួសាររបស់ខ្លួន។

ការគ្រប់គ្រងនៅក្នុងភូមិ

- នៅក្នុងភូមិទាំង ៣ គឺមានរចនាសម្ព័ន្ធដឹកនាំដូចគ្នា ហើយ រចនាសម្ព័ន្ធនេះ គឺសម្រាប់ធ្វើការគ្រប់គ្រងនូវរាល់បញ្ហានៅ ក្នុងភូមិ។
- ក្នុងចំណោមភូមិទាំង ៣ គឺមានតែភូមិ ១ ប៉ុណ្ណោះដែលមាន គណៈកម្មការសហគមន៍នេសាទ ដែលបានរៀបចំឡើងដើម្បី គ្រប់គ្រងសហគមន៍នៅក្នុងភូមិ។
- គណៈកម្មការមានបំណងចង់បាននូវថវិកា និងធនធានមនុស្ស ដើម្បីអនុវត្តនូវមុខងាររបស់ខ្លួនឱ្យមានប្រសិទ្ធភាព។

បញ្ហាគ្រប់គ្រង និងការប្រើប្រាស់

- មានបញ្ហាជាច្រើនដែលអ្នកភូមិបានលើកឡើង ដែលរួម មាន៖ ការបង់ប្រាក់ថ្លៃឈ្នួលធ្វើអាជីវកម្មនេសាទវត្តមាន នៃទ្វីបនេសាទ វត្តមាននៃទ្វីបនេសាទបំរុងទុក និងរដូវបិទ នេសាទ។
- ក្នុងចំណោមបញ្ហាទាំងនេះ គឺមានតែវត្តមាននៃទ្វីបនេសាទ ប៉ុណ្ណោះដែលអ្នកស្រុកចាត់ទុកថា ធ្វើឱ្យមានការលំបាកក្នុង ការធ្វើអាជីវកម្មធនធានរ៉ែជាតិរបស់ពួកគេ។
- មានបញ្ហាផ្សេងទៀតដែលអ្នកភូមិចាត់ទុកថា ជាការលំបាក ដែលកើតមាននៅក្នុងភូមិដូចជា ការប្រើប្រាស់ឧករណ៍នេសាទ ខុសច្បាប់ ជាពិសេសឧបករណ៍ឆក់ត្រី ការកើនឡើងនូវចំនួន អ្នកនេសាទនៅក្នុងភូមិ និងចូលមកពីក្រៅភូមិ និងបញ្ហា ផ្សេងទៀត។
- ប្រជាពលរដ្ឋភាគច្រើនបានយល់ដឹងអំពីស្ថានភាពធនធាន រ៉ែជាតិនៅក្នុងភូមិរបស់ពួកគេ ហើយបានផ្តល់យោបល់អំពី វិធានការជាក់លាក់ដើម្បីធ្វើឱ្យប្រសើរឡើងនូវធនធាន រ៉ែជាតិនៅក្នុងភូមិ។

ធនធានធម្មជាតិ

- ជាទូទៅ អ្នកភូមិទាញយកផលប្រយោជន៍ពីធនធានរ៉ែជាតិ នៅក្នុងតំបន់របស់ខ្លួន និងពីបឹងទន្លេសាបផងដែរ។ ក្នុង រដូវវស្សាធនធានរ៉ែជាតិនៅក្នុងភូមិ គឺមានចំនួនច្រើន។
- ភូមិខ្លះមានព្រៃលិចទឹកប៉ុន្តែពុំមានព្រៃឈើតំបន់ខ្ពស់ឡើយ។

ទិដ្ឋភាពសង្គម

- សេវាកម្មសុខភាពនៅក្នុងភូមិទាំង ៣ មានតិចតួច ដូច្នេះជម្ងឺ តែងតែកើតឡើង ហើយជនឥទ្ធិពលដល់លទ្ធភាពនៃការរក ប្រាក់ចំណូលរបស់អ្នកភូមិ និងការទទួលបាននូវម្ហូបអាហារ។

សង្ខេបមក និន្នាការ និងគំនិតផ្តួចផ្តើមរបស់នាយកដ្ឋាន
 ជលផល និងអាជ្ញាធរមូលដ្ឋានដើម្បីពង្រឹងការគ្រប់គ្រងសហគមន៍
 នេសាទនៅក្នុងភូមិទាំងនេះ គឺផ្តល់នូវមធ្យោបាយសម្រាប់គ្រប់
 គ្រងធនធានវិវាទឱ្យមាននិរន្តរភាព។ ទិន្នន័យ និងព័ត៌មាន
 ដែលប្រមូលបានដោយមានការចូលរួមពីអ្នកភូមិ គឺជាជំហាន ទី
 ១ ដ៏សំខាន់ដើម្បីកំណត់ និងរៀបចំជាឯកសារអំពីក្តីកង្វល់ និង
 អនុសាសន៍របស់ភាគីពាក់ព័ន្ធទាំងឡាយ។ របាយការណ៍នេះគឺ
 ជាមូលដ្ឋានសំខាន់សម្រាប់សកម្មភាពស្រាវជ្រាវនៅថ្ងៃអនាគត
 សំដៅការគ្រប់គ្រងធនធានវិវាទឱ្យមានប្រសិទ្ធភាព និង
 លើកកម្ពស់ជីវភាពរស់នៅរបស់ប្រជាពលរដ្ឋនៅក្នុងខេត្ត។

References

Israel, D. C., M. Ahmed, B. H. Yeo and M. C. Hong
 (2005a). Project implementation and out-
 comes. Final Report. Volume I. Aquatic
 Resources Valuation and Policies for Poverty
 Elimination in the Lower Mekong Basin.
 WorldFish Center, Penang, Malaysia. 23 p.

Israel, D. C., M. Ahmed, B. H. Yeo and M. C. Hong
 (2005b). Aquatic resources of Cambodia:
 valuation, access analysis, and policy
 implications. Final Report. Volume II. Aquatic
 Resources Valuation and Policies for Poverty
 Elimination in the Lower Mekong Basin.
 WorldFish Center, Penang, Malaysia. 189 p.

ឧបសម្ព័ន្ធ ១

លក្ខណៈវិនិច្ឆ័យបន្ថែមរបស់អ្នកភូមិ ភូមិអូរតាពុត ភូមិចំការឃ្នួន និងភូមិព្រែកស្រមោច ខេត្តសៀមរាប (២០០៣-២០០៤)

	ខេត្ត សៀមរាប	ភូមិ អូរតាពុត	ភូមិ ចំការឃ្នួន	ភូមិ ព្រែកស្រមោច
ប្រភេទដីដែលកាន់កាប់ដោយគ្រួសារ (៖)				
ដីសំនៅដ្ឋាន	៨២	៩០	៥៧	៨០
ដីកសិដ្ឋាន	៥៤	៧០	០	៣
ប្រភេទកម្មសិទ្ធិផ្ទះសំបែង (៖)				
ផ្ទះផ្ទាល់ខ្លួន	៨៩	៩៣	៩៣	៨០
ផ្ទះជួល	១	០	០	៣
ស្ថានភាពផ្ទះសំបែង (៖)				
អចិន្ត្រៃយ៍	៩០	៩០	៩៧	៨៣
បណ្តោះអាសន្ន	១០	១០	៣	១៧
ផ្សេងៗ	០	០	០	០
ប្រភេទទឹកស្រោចស្រែ (៖)				
ទន្លេ/បឹង	៩៤	១០០	៨៣	១០០
ទឹកភ្លៀង	៦៩	៤៣	៧៣	៩០
ការសំអាតទឹកស្រោចស្រែ (៖)				
ដាំពុះ	៨៣	៨៣	៨៣	៨៣
ច្រោះសំអាត	៤៧	០	៤៣	៩៧
គ្មានការដាំ ឬច្រោះសំអាត	៦៤	៩៧	៤៧	៥០
កន្លែងចាក់ចោលកាកសំណល់ (៖)				
ទន្លេ/បឹង	៩៨	៩៧	១០០	៩៧
ទីវាល	២៣	៣	០	៦៧
រណ្តៅ	១	៣	០	០
ផ្សេងៗ	៦៤	៨៧	១០០	៧
ប្រភេទប្រព័ន្ធស្រែស្រាវជ្រាវ (៖)				
រដូវវស្សា				
ត្រី	៨៩	៩៤	៨៧	៨៤
វារីសត្វផ្សេងៗ	៥	៣	៦	៧
សាច់សត្វផ្សេងៗ	៦	៤	៧	៩
រដូវប្រាំង				
ត្រី	៨៨	៩៤	៨៨	៨៣
វារីសត្វផ្សេងៗ	៦	៦	៥	៧
សាច់សត្វផ្សេងៗ	៦	១	៧	១០
ប្រភេទបន្លែផ្សេងៗ (៖)				
រដូវវស្សា				
វារីវត្តជាតិ	៩៣	៣១	៥៨	៦៩
បន្លែក្រៅពីវារីវត្តជាតិ	៤៧	៦៩	៤២	៣១
រដូវប្រាំង				
វារីវត្តជាតិ	១៥	២៥	៥៤	៥៣
បន្លែក្រៅពីវារីវត្តជាតិ	៤៨	៧៥	៤៦	៤៥
ប្រភពទិន្នន័យ: ការអង្កេតគ្រួសារ ឆ្នាំ ២០០៣				
* ការអង្កេតគ្រួសារត្រូវធ្វើឡើងចំពោះគ្រួសារចំនួន ៣០ ក្នុង ១ ភូមិ				